

**РАЙФАЙЗЕНБАНК
(БЪЛГАРИЯ) ЕАД**

**ГОДИШНО ОПОВЕСТЯВАНЕ 2013 ГОДИНА НА
КОНСОЛИДИРАНА ОСНОВА**

ВЪВ ВРЪЗКА С ИЗИСКВАНИЯТА НА НАРЕДБА 8 ЗА КАПИТАЛОВАТА
АДЕКВАТНОСТ НА КРЕДИТНИТЕ ИНСТИТУЦИИ

/ЧЛ. 335 НАРЕДБА 8 НА БНБ/

Съдържание

1	Отчетна единица	4
2	Валута на представяне	4
3	Обхват и методи на консолидация.....	4
4	Стратегия и рамка за управление на рисковете	5
5	Основни видове рискове	9
5.1	Кредитен риск	9
5.2	Пазарен риск	12
5.3	Ликвиден риск	15
5.4	Операционен риск.....	18
6	Структура и организация на функциите по управление на риска.....	19
6.1	Функционална структура към Изпълнителен Директор с ресор Управление на риска	19
6.2	Комитети за управление на риска	21
7	Структура и елементи на капиталовата база.....	22
8	Капиталови изисквания	23
9	Експозиции към кредитен риск от контрагента	24
10	Експозиция към кредитен риск и обезценка	25
10.1	Обезценка на експозиции към физически лица и микро фирми	26
10.2	Обезценка на експозиции към корпоративни клиенти	26
11	Информация за признати АВКО и АЕЗ при прилагане на стандартизиран подход за кредитен риск	37
12	Вътрешни модели за пазарен риск	37
13	Експозиции към операционен риск	37
14	Капиталови инструменти в банковия портфейл.....	38
15	Лихвен риск в банковия портфейл.....	40
16	Вътрешно-рейтингов подход.....	41
17	Техники за редуциране на кредитния риск.....	41
18	Вътрешен Анализ на Адекватността на капитала.....	45
18.1	Вътрешен капитал	45
17.2	Икономически капитал	46
17.3	Приложение на ВААК	48
18	Политика и практика за възнагражденията.....	49

Списък на таблиците

Табл. 1 Съотношение на ликвидните активи към общите привлечени средства.....	16
Табл. 2 Съотношение на ликвидните активи към депозитната база	17
Табл. 3 Структура и елементи на капиталовата база.....	23
Табл. 4 Обща сума на експозициите след счетоводни прихващания и без отчитане на ефектите от редуцирането на кредитен риск и средния размер на експозициите за периода, разделен на различните класове експозиции	28
Табл. 5 Географско разпределение на експозициите, разграничени на значими региони по съществени класове експозиции, и повече детайли при необходимост	29
Табл. 6 Разпределение на експозициите по отрасли или видове контрагенти, разграничени по класове експозиции, и повече детайли при необходимост	31
Табл. 7 Разбивка на експозициите по остатъчен падеж, разграничени по класове експозиции, и повече детайли при необходимост	33
Табл. 8 Размер на обезценените и просрочените експозиции, показани поотделно и разграничени по значими географски региони, включително сумите на корекциите в стойността и провизиите за всеки географски регион, ако е изпълнимо.....	34
Табл. 9 Размер на експозициите, разграничени по кредитно качество и класове експозиции.....	36
Табл. 10 Балансова и справедлива стойност, а за борсовите инструменти – пазарната цена, когато тя съществено се различава от справедливата стойност	40
Табл. 11 Стойност на Лихвен VaR в Банков портфейл за 2012 г	41
Табл. 12 Колебливост на дохода при прилагане на лихвени шокове (в двете посоки от +/- 200 b.p.),.....	41
Табл. 13 Стойност под риск за пазарен риск за 2012 г.....	48
Табл. 14 Обобщена количествена информация относно възнагражденията на лицата по чл.2, т. 1, т.2 и т.4 в хил. лв.:	51

1. ОТЧЕТНА ЕДИНИЦА

Райфайзенбанк (България) ЕАД (Банката) е първата пряка чуждестранна инвестиция в банковия сектор в България, осъществена на зелено. Банката е вписана в търговския регистър на Софийски градски съд на 01.08.1994.

Банката е 100% дъщерно дружество на Райфайзен Банк Интернешънъл (Групата RBI), Австрия.

Райфайзенбанк (България) ЕАД има пълен лиценз, издаден от Българска Народна Банка, за извършване на банкова дейност в страната и чужбина и за извършване на всички сделки и услуги като инвестиционен посредник по Закона за публичното предлагане на ценни книжа и свързаните с него нормативни актове.

Консолидираните финансови отчети на Банката за 2013 година представят финансовите отчети на Банката и нейните дъщерни и асоциирани дружества, така както е описано по долу в т. 3, наричани по-долу *Групата на РББГ, или само Групата*.

2. ВАЛУТА НА ПРЕДСТАВЯНЕ

Тези оповестявания са представени в хиляди български левове, функционалната валута на отчетната единица.

3. ОБХВАТ И МЕТОДИ НА КОНСОЛИДАЦИЯ

Настоящите оповестявания са изготвени на консолидирана основа за всички участия на Банката във финансови институции и дружества за спомагателни услуги, спрямо които Банката упражнява контрол или има значително влияние. Участия на Банката в дружества извън посочените по-долу не са обект на консолидация за целите на настоящото оповестяване.

Приложените консолидационни методи за целите на настоящото оповестяване (надзорни цели) и тези, приложени в публичните отчети на Групата, изготвени съгласно Международните Стандарти за Финансово Отчитане са както следва:

	Участие в капитала към 31 декември 2013	Метод на консолидация за публични цели	Метод на консолидация за надзорни цели
„Райфайзен Сървисис“ ЕАД	100%	Пълна консолидация	Пълна консолидация
„Райфайзен Асет Мениджмънт България“ ЕАД	100%	Пълна консолидация	Пълна консолидация
„Райфайзен Застрахователен Брокер“ ЕООД	100%	Пълна консолидация	Пълна консолидация
„Райфайзен Имоти“ ЕООД	100%	Пълна консолидация	Пълна консолидация
„Райфайзен Факторинг“ ЕООД	100%	Пълна консолидация	Пълна консолидация
“Търговски център Плевен” ЕООД	100%	-	Пълна консолидация
„Райфайзен Лизинг България“ ООД	24.5%	Метод на собствения капитал	Метод на собствения капитал
“Дружество за касови услуги” АД	20%	Метод на собствения капитал	Метод на собствения капитал

4. СТРАТЕГИЯ И РАМКА ЗА УПРАВЛЕНИЕ НА РИСКОВЕТЕ

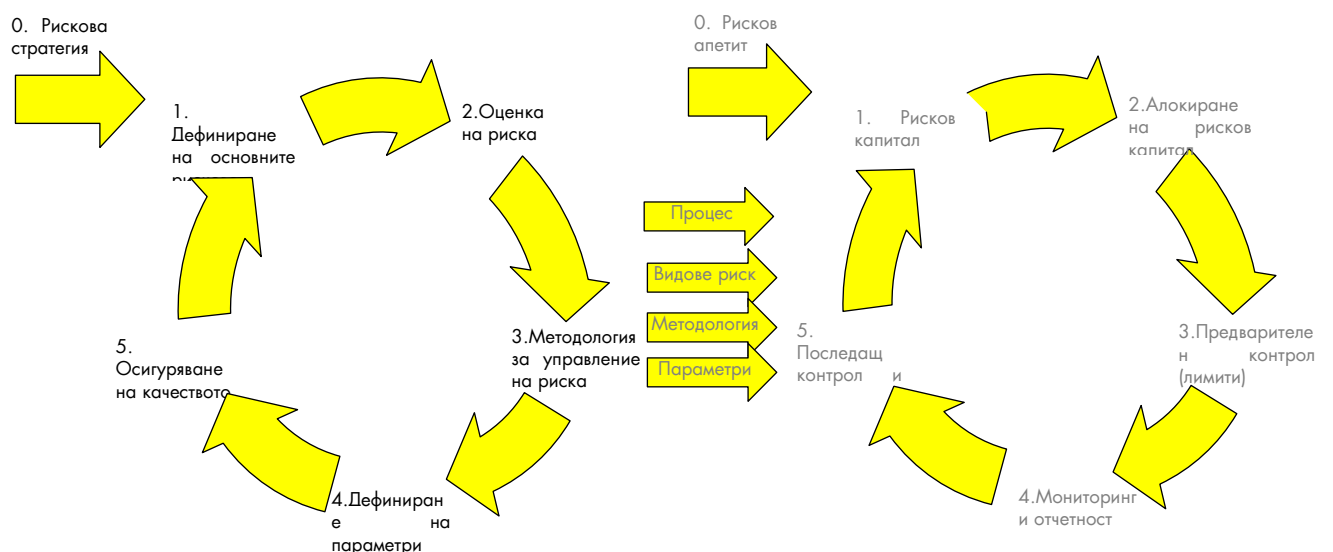
Стратегията за управление на риска произтича от бизнес-стратегията на Групата. Тя описва планираната организационна структура, използваните методи и протичащите процеси, свързани с управлението на риска и рисковите фактори.

Стратегията за управление на риска е важен инструмент за развитието на Групата в нейната цялостност. Тя създава връзката между бизнес- и рисковата ориентация на Групата. Тази връзка се изразява в определянето на специфични рискови цели, които произхождат от средносрочните бизнес цели на Групата, и по този начин предопределят предстоящите бизнес решения, свързани с поемането на риск. На база на тази Риск Стратегия, Групата дефинира в допълнителни политики конкретни стратегически мерки за постигане на приемливо съотношение риск/доходност.



Рамката на управление на риска обхваща два цикъла – *теоретичен и практически*.

Първият цикъл представлява теоретичната основа на управлението на риска. Той идентифицира рисковете, на които е изложена Групата и съответстващия набор от методологии и процеси използвани при управлението и контрола на тези рискове.



- **Рискова стратегия:** Стратегията за риска описва планираната бизнес структура, стратегическото развитие и бизнес ръста на Групата от гледна точка на риска. Тя определя специфични рискови политики, създава общо разбиране за целите управлението на банковите рискове и по този начин представлява фундаментален документ за управлението и контрола на риска. Тази Стратегия е и основата за разработването на следните политики:
 - Кредитна политика за корпоративни клиенти
 - Кредитна политика за малки и средни предприятия
 - Кредитна политика за микро- фирми
 - Кредитна политика за физически лица
 - Правила за управление на пазарните рискове и
 - Политика за управление на операционния риск
 - Трежъри политика

Тези политики оформят рамката на рисковия профил като специфицират кои рискове Групата по същество поема (или избягва да поеме) и описват организационните структури и процесите които способстват за това Групата да постигне и да поддържа желанния рисков профил.

Друг важен момент е дефинирането на рисковия апетит на Групата, който се определя при годишния процес на бюджетиране. Той определя количеството риск, което Групата възнамерява да поеме (напр. Размер на активите, Рисково-претеглените активи, обем на външното финансиране) както и размерът на наличния рисков капитал (напр. собствен капитал, провизии за кредитни загуби, печалба). Бюджетът също определя и частта от наличния рисков капитал, който Групата е готова да задели за покриване на количествено измеримите рискове. Този рисков капитал впоследствие се разпределя между различните бизнес звена (и по-точно центрове на печалба).

- **Дефиниране на основните рискове** – на база на текущата и бъдещата бизнес структура се идентифицират рисковете, на които Групата е изложена, техните дефиниции и класификацията им според източника (рисковите фактори). Дефинирането на рисковете е важно за установяването на общо разбиране за рисковете в цялата Група RZB..
- **Оценка на риска:** При оценката на риска Групата анализира каква част от бъдещите парични потоци и от активите на Банката ще бъдат застрашени от определени видове риск. При оценката на риска се документира кои видове риск са съществени и кои не са съществени за Групата.
- **Методологията за управление на риска:** За Групата е задължително да прилага методи и процеси за управление на риска, които съответстват на нейната структура, големина и комплексност на извършваните дейности (изключение правят само несъществените рискове). Нивото на техниките за управление и контрол се избира в съответствие със съществеността на всеки отделен вид риск. Съществеността на отделните рискове се преценява по време на Годишната Оценка на Риска.
- **Дефиниране на параметрите:** Заедно с избора на модели за количествено измерване на риска като управленски инструмент се дефинират и

входящите параметрите за тези модели (например за модела за стойност под риск (value-at-risk) най-съществени са интервалът на доверителност и времевият хоризонт).

- **Осигуряване качество на данните:** Групата изгражда процеси, които да гарантират, че са спазени правилата и нормативните изисквания, коректното изпълнение на дефинираните процеси и високото качество на данните.

Вторият цикъл представлява практическата реализация на управлението на риска.

- **Рисков апетит:** При определянето на рисковия апетит на Групата, Управителният съвет дефинира размера на рисковите буфери, нивата на капиталовите съотношения и други глобални рискови индикатори. В допълнение, той поставя стратегическите насоки за развитие на бизнеса и риска и определя други рискови цели. Рисковият апетит предопределя естеството и степента на риска, които са приемливи за Групата и за нейните бизнес сегменти.
- **Рисков капитал:** След като е определена величината на риска, който Групата е готова да поеме, следва определянето на реалните възможности за поемане на такъв риск. Поради това, в началото на цикъла на управление на риска Групата планира размера на рисковия капитал, необходим за покриване на всички съществени рискове съгласно дефинирания рисков апетит и инициира необходимите корпоративни действия (например планира привличането на допълнителен акционерен капитал или подчинен срочен дълг).
- **Заделяне на рисков капитал:** В съответствие с дефинирания рисков апетит, Групата разпределя наличния рисков капитал по центрове на печалба като общ лимит за всички бизнес единици и видове рискове. Разпределения рисков капитал представлява бюджета за риск на съответния център на печалба.
- **Превантивен контрол (лимита и ценообразуване):** На тази стъпка заделения капитал допълнително се разпределя по индивидуални центрове на печалба/ресори/отдели и се трансформира в лимити за номинални стойности или други вид лимити (продуктови или индустриални концентрации и др. под.) така, че да се осигури целевия рисков профил. Накрая се определя себестойността на единица капитал, така че при всяка транзакция да може да се изчисли дали тя носи добавена стойност за акционерите или не.
- **Мониторинг и отчетност:** Прозрачната отчетна рамка е важен инструмент за ранно откриване на отклонения от рисковите цели (особено по отношение спазването на лимитите) и база за ефективен и ефикасен последващ контрол. Резултатите следва да са налични на определеното управленско ниво и в необходимата детайлност (напр. звената, поемащи риск и звената,

управляващи риска следва да се регулярно информирани за техните детайлни рискови позиции; висшия мениджмънт изисква по-агрегирани отчети.

- **Последващ контрол и оценка на резултатите:** Последващият контрол оценява дали дефинираните цели са достигнати и дали инициира корективни действия, в случай че рисковите цели не са постигнати. Оценката на резултатите (ключовите индикатори) в крайна сметка има за цел да идентифицира дали има нецелесъобразно от икономическа гледна точка поемане на риска, т.е. да намери оптималния баланс между риск и очаквана възвръщаемост.

5. ОСНОВНИ ВИДОВЕ РИСКОВЕ

5.1. Кредитен риск

Кредитният риск представлява рискът от загуби в резултат на неблагоприятни промени в кредитоспособността на контрагентите.

Кредитният риск съпътства кредитните експозиции във всичките им форми. Той представлява рискът кредитополучателите да не са в състояние да покрият своите задължения (своевременно и/или в пълен размер) поради обявяване на несъстоятелност или поради друга причина. Освен това кредитният риск включва и потенциалната загуба при прехвърляне на кредити и влошаване на финансовото състояние на дружества, в които Групата има участия. Кредитен риск се отчита и при използваните техники за смекчаване на кредитния риск, тъй като е възможно приетото обезпечение да не е с достатъчна стойност в случай на неизпълнение.

Кредитният риск се категоризира в осем подвида:

- риск от неизпълнение и миграционен риск
- кредитен риск от контрагента;
- риск от концентрации;
- държавен риск;
- риск от капиталови участия;
- секюритизационен риск;
- остатъчен риск при кредитна защита;
- риск от разсейване при изкупени вземания.

Рискът от неизпълнение е рискът, кредитополучателят да не бъде в състояние да изпълни договорните си финансови задължения, поради настъпило неизпълнение.

Рискът от неизпълнение се материализира като неплащане или принудителна промяна на договорно определени плащания от страна на длъжника. Икономическата загуба при неизпълнение зависи от няколко фактора, включващи вида на продукта, подчиненост, наличие на гаранции, стойност на обезпечението.

Неизпълненията се отразяват в баланса/отчета за финансовото състояние на Групата посредством начислените провизии за обезценка или директни отписвания и по този начин имат ефект и върху отчета за дохода.

Миграционният риск представлява потенциалната загуба от изменения в справедливата стойност на експозициите, дължащи се на промени в рейтингите на кредитополучателите.

- Миграционният риск отразява вероятността даден кредитополучател с определен кредитен рейтинг да премине в друга рейтингова категория в края на даден период от време (рисков хоризонт).
- В случай че Групата оценява дадена експозиция по справедлива стойност и кредитното качество на кредитополучателя се влоши, то Групата понася икономически загуби, дори и да не е задължена да отрази тези загуби във финансовите си отчети.

Кредитният риск от контрагента е рискът контрагентът по определена сделка да изпадне в неизпълнение преди окончателния сетълмент на паричните потоци по сделката.

Кредитният риск от контрагента е характерен за сделки с (извънборсови) дериватни инструменти, репо транзакции, сделки по предоставяне/получаване в заем на ценни книжа или стоки, маржин заемни сделки и транзакции с удължен сетълмент. Този вид кредитен риск се поражда от движения в пазарните цени и може да бъде свързан със случаи, когато експозицията нараства при намаляващо кредитно качество на контрагента. Обикновено кредитният риск от контрагента налага използването на специални техники за редуциране на риска (споразумения за нетиране, маржин плащания), които не са характерни за обичайната кредитна дейност.

Концентрационният риск в кредитния портфейл е рискът от настъпването на изключително големи загуби поради:

- неравномерно разпределение на експозициите между отделните контрагенти;
- корелационни ефекти между кредитополучателите или
- концентрации по сектори (индустрии или на географски принцип).

Концентрационният риск в кредитния портфейл може да бъде планиран предварително и да бъде част от бизнес стратегията на Групата като се използват предимствата на достъпа до информация.

При кредитирането в non-retail сегмента се прави разграничение основно между следните видове концентрации: към отделен контрагент/група свързани лица (гранулярност); концентрации поради икономическа свързаност между

контрагентите (микро-корелации); секторни концентрации (по индустрии и по географски региони).

При концентрации към отделен контрагент се следи дали дадено предприятие изпитва затруднения, ако друга свързана компания има такива и в този случай тези клиенти се класифицират като един отделен контрагент (група свързани лица). Микро-корелациите (т.нар. външни ефекти) имат по-слаби взаимозависимости, които не могат да бъдат обяснени от зависими от сектора фактори. Секторните концентрации описват най-слабата взаимозависимост, а именно принадлежността към даден икономически или географски сектор.

При кредитирането в сегмент Банкиране на дребно концентрации могат да се обособят по: видове продукти; общи продуктови характеристики; еднородни характеристики на клиентите.

Концентрация по видове продукти възниква, когато са предоставени предимно кредити от определена продуктова категория. Кредити в чужда валута или кредити с определена погасителна схема като общи продуктови характеристики повишават корелацията между кредитоспособността на клиентите. Кредитополучателите по такива експозиции са изложени на валутен риск, когато кредитополучателят няма достатъчно приходи/източници за генериране на доходи в същата чужда валута. Затова кредитите в чужда валута обвързват кредитоспособността на длъжниците към един и същи фактор (т.е. неблагоприятни промени на валутен курс) по подобие на други фактори при кредитирането на дребно. Еднородни характеристики на клиентите също могат да доведат до концентрации, например държава (при местожителство), професия, работодател (и в по-малка степен индустрията на работодателя).

Държавният риск е рискът от неизпълнение на чуждестранен контрагент в резултат на събития в съответната чужда държава, които биха оказали влияние върху кредитоспособността му.

Държавният риск в широк смисъл включва всички рискове, които са свързани с трансграничното кредитиране. Той обхваща трансферния риск (забрана за плащания от властите), обменен риск (ограничаване обмяната на валута) и мораторен риск.

Рискът от капиталови участия се поражда от намаляване стойността на дългосрочните капиталови участия на Групата.

Рискът от участия се дефинира като риск от намаляване на стойността на участията в собствен капитал, при който Групата притежава дял с по-дългосрочен интерес.

Рискът от капиталови участия и рискът от контрагента се влияят от едни и същи фактори: влошаването на финансовото състояние на дружеството, в чийто капитал Групата участва (влошаване на коефициентите за печалба, значително намаляване на резервите, фалит и т.н.), се отразява в понижаване на рейтинга на това

дружество. Допълнително, държавният риск също дава отражение върху участията в дружества от трети държави.

Секюритизационен риск– Групата понастоящем не участва в схеми за секюритизация на активи нито като инвеститор, нито като емитент.

Остатъчният риск при кредитна защита представлява рискът Групата да не успее да реализира финансовата равностойност на техниките, служещи за редуциране на кредитния риск, т.е. те да се окажат по-малко ефективни от очакваното.

Остатъчният риск при прилагане на техниките за редуциране на кредитния риск може да е вследствие на невъзможността на гаранта да реализира плащането навреме, понижаване стойността на приетото обезпечение или неефективна документация (правните рискове при техниките за смекчаване на кредитния риск се включват към този тип риск; всички останали правни рискове влизат в категорията на операционния риск).

Остатъчният риск при кредитна защита възниква и когато стойността на обезпечението или вероятността за изпълнение на гаранта са зависими от вероятността за изпълнение на длъжника. Този случай възниква при недобре структурирани сделки, например при такива, обезпечени със собствени акции. Рискът може да се прояви и когато кредитното качество на контрагента е в корелация с кредитоспособността на гаранта посредством общ макроикономически фактор.

Рискът от разсейване при изкупени вземания е рискът от загуби поради възможността размерът на вземане да бъде намалено заради парично или непарично задължение към длъжника.

Рискът от разсейване се проявява, когато емитирането на нов дълг непосредствено преди обявяването на клиент в неизпълнение може да доведе до намаляване на сумата, която би се получила от първоначалните кредитори по съществуващите дългове в случай на неизпълнение или реструктуриране на дълга.

Рискът от разсейване се прилага по отношение на изкупени вземания, т.е. това е рисков фактор например при търговски вземания или вземания по кредитни карти, емисии на ценни книжа, покрити с активи, при междудържавни дългови контракти. Рискът от разсейване възниква при позиции от търговския и банковия портфейл и се материализира в загуби в резултат от необходимостта за начисляване на допълнителни провизии или при осчетоводяванията по справедлива стойност.

5.2. Пазарен риск

Пазарният риск е рискът, възникващ в резултат от неочаквани и неблагоприятни промени на пазарните фактори, които влияят на приходите на Групата или на стойността на притежаваните от нея финансови инструменти. Тук се включват лихвените равнища, цените на ценните книжа и суровини, валутните

курсове, кредитните спредове (не се отнасят за промени в кредитното положение на длъжника/издателя), както и корелациите между тях. Негативното проявление на гореизброените фактори води до спад на пазарната стойност на активите на Групата.

Пазарният риск може да възникне от директна инвестиция в даден финансов инструмент, както и от инвестиция в продукт, чиято стойност зависи от изменението на стойността на пазарните фактори.

Пазарният риск възниква както от балансови, така и от задбалансови позиции на Групата, класифицирани както в Търговски (Оборотен) портфейл, така и в Банков портфейл. В зависимост от счетоводната категория и начина на отчитане, пазарният риск може да повлияе на нетния търговски резултат, лихвения доход или директно на капитала на банката.

Лихвеният риск е потенциалната загуба от неблагоприятни промени в справедливата стойност на лихвено чувствителните позиции след промяна на пазарните лихвени равнища. Лихвеният риск възниква при наличие на експозиция в лихвено чувствителни инструменти. Лихвен риск съществува и при наличие на дисбаланс в падежната структура на лихвеночувствителните пасиви и активи.

Потенциалната загуба от промяна в лихвените нива се калкулира при условие, че платежоспособността на длъжниците остава без съществена промяна.

В голяма степен потенциалната загуба се материализира от неблагоприятните движения на лихвените нива и промяна на формата на лихвената крива. Такова движение оказва влияние на отворените лихвени позиции на Групата и позиции, чието хеджиране не е ефективно.

Счетоводното проявление на лихвения риск може да бъде различно: може да намира отражение в понижен лихвен доход (от позиции като кредити или фин. инструменти държани до падеж), намаление на търговския резултат (за инструменти в оборотен портфейл) и т.н.

Традиционно лихвеният риск може да бъде категоризиран на:

- Риск от промяна на лихвената крива (промяна на общите нива на лихвите, наклона и формата на кривата)
- Риск от разминаване в лихвената структура на вземанията и задълженията (произтича от несинхронизирана промяна, напасване на лихвите спрямо пазарните, за инструментите по пасива и актива на Групата)
- Базов риск (риск произтичащ от неперфектна корелация между лихвените равнища на различни инструменти, с еднакви по своята същност лихвени структури: срочност, честота на напасване на лихвата към пазара и т.н.)

- Опционен риск (стойност на лихвените опции, които са внедрени в стандартните инструменти или са закупени като самостоятелни инструменти в портфейла на Групата)

Риск от кредитния спред е рискът от негативни промени в стойността на позициите на банката в дългови инструменти в резултат на неочаквана промяна в кредитните спредове.

Рискът от кредитния спред възниква от промяната в рисковия апетит на инвеститорите, който оказва влияние на пазарната цена, причинявайки стесняване или разширяване на кредитните спредове. При повишаване на вероятността издателят на дълговата ценна книга да не успее да изпълни задължението по изплащане на купонните си плащания, както и самата главница, пазарът оценява това с повишаване на дохода по дълговите му ценни книжа спрямо предполагаемата безрискова крива на доходността от негови облигации.

Валутният риск е рискът от негативни промени в стойността на позициите в чужда валута, породени от промени във валутния курс. Позициите в чужда валута /както и в злато/ носят валутен риск и имат незабавен ефект върху настоящите и потенциалните паричните потоци на Групата във валута различна от местната.

Стойността на портфейла е чувствителна на промени във валутните курсове, ако има позиции деноминирани в различна от базовата валута. Валутен риск се поражда както от Банков, така и от Търговски портфейл. Валутният риск се отразява в баланса и в отчета за доходите на Групата, тъй като активите и пасивите на Групата подлежат на ежедневна преоценка.

Ценовият риск е риск от потенциална загуба от неблагоприятни движения на цените на акциите или другите преки или непреки инвестиции на Групата, които се класифицират в търговски портфейл. На този вид риск са изложени експозиции в акции, деривати върху акции или индекси, експозиции в договорни фондове и т.н.

За управлението на Пазарния риск в практиката са се наложили три основни VaR метода: вариация/ковариация, историческа симулация и Монте Карло симулация.

Стоков риск е рискът от потенциална загуба в следствие на неблагоприятни движения на цените на стоките, търгувани на борсите: метали, нефт, газ и др.

Риск от волатилността е рискът от потенциална загуба, причинена от неблагоприятни промени в стойността на даден инструмент в следствие на промяна в пазарните очаквания за бъдещи движения/промяна на цената в даден пазарен фактор.

Тази категория пазарен риск намира отражение най-вече в промяната на цената на инструменти, които имат асиметричен рисков профил, т.е. най-вече опциите.

В Групата пазарният риск се наблюдава и контролира чрез стриктно изградена система, съставена от лимити за валутен, лихвен, и ценови риск и риск от кредитния спред. Лимитите за отворени позиции зависят от алокирания

икономически капитал за пазарен риск. Наред с VaR лимитите се прилагат т.нар. Лимити за чувствителност и Stop Loss лимити. От месец октомври 2012 Групата въвежда т.нар. High Watermark S/L лимит с незабавен ефект, който заключава негативния ефект от преоценката и търговия до определен размер от най-високия постигнат резултат през годината за двата портфейла /Търговски портфейл и портфейл Други финансови активи/..

5.3 Ликвиден риск

Ликвидният риск произтича от трансформацията на срочната и валутната структура на активите и пасивите на Банката, например когато краткосрочни по своя характер пасиви /депозити/ се използват за финансиране на активи с по-дълга срочност /кредити/. В този случай, необходимостта от ликвидни средства в Групата /за покриване на изходящи парични потоци/ е възможно да превиши входящите парични потоци. Подобен проблем може да възникне и в случаите, когато валутите не са свободно конвертируеми една в друга и същевременно входящите парични потоци в дадена валута не са достатъчни, за да покрият изходящите парични потоци в същата валута. Това е рискът свързан с вътрешната дейност и управлението на банковия баланс. Ликвиден риск възниква и при невъзможността да се отговори адекватно на промените в пазарните условия, които повлияват върху способността активите да се трансформират бързо в налични пари и с минимални загуби от стойността им, включва също и невъзможността да се управляват непланирани намаления или промени в източниците на финансиране. Последното представлява рискът свързан с външната икономическа и пазарна обстановка.

За целите на управлението на ликвидния риск Групата разграничава следните видове ликвиден риск:

- краткосрочен ликвиден риск;
- риск при осигуряване на финансирането.

Краткосрочен ликвиден риск -Този вид риск се дефинира като риск от загуби, породени от непредвидено несъответствие на входящи и изходящи парични потоци(например при масово теглене на депозити или криза в кредитирането).

Управлението на краткосрочния ликвиден риск се базира на структурни ограничения и активно наблюдение. Платежоспособността в Групата се осигурява чрез внимателен анализ на бъдещите входящи и изходящи парични потоци в падежните интервали до 30 дни. В случай на "отварянето" на т.нар. ликвидни дисбаланси в зависимост от значимостта им, се задействат процедури и планове за справяне със ситуацията.

Краткосрочният ликвиден риск се измерва на база традиционния подход за калкулиране на ликвидните дисбаланси в групата. Ликвидният дисбаланс сравнява входящите и изходящите ликвидни потоци за определен период от време.

Ликвидният дисбаланс се изчислява на база входящите и изходящите парични потоци от балансови и задбалансови позиции, пораждащи движение на парични средства. От гледна точка на управлението на ликвидността обаче от изключителна важност е да се направи разлика между планираните (договорените) парични потоци и реалните такива. Разграничаването на тези две категории прави управлението на ликвидността много комплексно. От една страна, следва да се вземат предвид всякакви съществени отклонения от предварително договорените изходящи парични потоци (част от депозитите например могат да бъдат подновени или да бъдат изтеглени предсрочно), а от друга трябва внимателно да се обмисли несигурността присъща за входящите парични потоци. Ситуацията се усложнява допълнително, когато става въпрос за активи и пасиви без конкретна дата на падеж. Паричните потоци на последните могат да бъдат прогнозирани на база поведенчески модели на клиентите. Целта на разработването на подобни модели е да се предскажат реалните парични потоци, които от своя страна се използват в процеса на калкулирането на ликвидните дисбаланси.

Специфичните особености и конкретните резултати се базират на историческите наблюдения върху позициите на всяка банка от Групата.

Групата поддържа оптимални размери на ликвидни буфери под формата на пари в наличност и други ликвидни активи, за да осигури навремеликвидност в достатъчен размер при настъпване на ликвидна криза. Именно поради тази причина, Групата се стреми към постоянно подобряване на съотношението си на общия размер ликвидни активи към общия размер на пасивите.

Ликвидните активи на Групата включват паричните средства и паричните салда при Централната банка, средствата по разплащателни сметки в други банки и междубанковите депозити до 7 дни, търгуемите дългови ценни книжа, издадени от централни правителства или централни банки, държавните съкровищни бонове и облигации на Правителството на Република България, търгуемите дългови ценни книжа, издадени от институции с първокласен кредитен рейтинг, търгуемите дългови ценни книжа, издадени от международни банки за развитие и международни организации. В ликвидните активи не се включват предоставените като обезпечение активи. Сумата на заложените активи към 31 декември 2013 г. и към 31 декември 2012г. е съответно 237млн. лева и 216млн. лева.

Табл. 1 Съотношение на ликвидните активи към общите привлечени средства.

	2013	2012
Средна стойност за периода	24.3%	22.8%
Максимална стойност за периода	29.2%	26.2%
Минимална стойност за периода	21.5%	20.1%
Към 31 декември	27.1%	23.6%

За контролиране проявлението на краткосрочния ликвиден риск, Банката поддържа препоръчаните като минимално изискуеми ликвидни активи към клиентската база в размер на 25%, понижени на 20% от 1 Октомври 2013.

Стойността на ликвидните активи се следи на ежедневна база като **за целия период от въвеждането на този показател (Март 2012) до края на 2013г. не е бил нарушаван.**

Табл. 2 Съотношение на ликвидните активи към депозитната база

	2013	2012
Средна стойност за периода	29.0%	28.8%
Към 31 декември	32.7%	27.9%

Ликвидните дисбаланси в т.ч. и приетите от Групата "salability" и "stickiness" съотношения са обект на стриктно следене и ограничения. Наред с това, за кумулативните ликвидни дисбаланси при сценарий „Действащо предприятие“, като процент от балансовото число на Групата, са въведени лимитни ограничения по падежни интервали.

За да осигури ефективно управление на ликвидността на Групата по време на криза, Групата Райфайзен разработва стрес – тестове, които показват готовността и способността на Групата да се справи със стресови ситуации както по отношение на пазарната среда, така и по отношение на вътрешно присъщи за институцията ликвидни шокове. За да оцелее при такива шокове, Групата структурира и поддържа ликвидни буфери, които, в допълнение с наличните пари и паричните еквиваленти, са предназначени да осигурят период на оцеляване от минимум 30 дни както на общо ниво, така и за всяка значима валута поотделно.

Rиск при осигуряване на финансиране/Rиск от покачване на цената на ресурса - Този риск се проявява, когато е налице необходимост да се набави „ликвидност“ при по-неблагоприятни условия, произтичащи най-вече от намаляване на рейтинга на институцията. Поради тази причина Групата се изправя пред необходимостта от заплащане на по-висока цена, за да може да финансира своята дейност.

Тъй като присъждането на рейтинг се прави от рейтингови агенции, Групата управлява този вид риск като се фокусира на елементите, оказващи влияние на оценката на агенциите:

- генериране на устойчива доходност;
- ограничаване на възможността да не бъдат постигнати предварително набелязаните резултати;
- осигуряване устойчивост на Групата в съответствие с предварително дефинирания целеви рейтинг.

На групово ниво се прилагат количествен и качествен инструментариум от показатели, които служат за целеполагане и наблюдение на способността на Групата да генерира доход.

Групата остойността този тип риск посредством VaR модел (стойност под риск с период на държане от 1 год. и интервал на доверителност 99,95 %), целящ да

измери потенциалната загуба от затварянето на текущите отворени ликвидни дисбаланси (над 1 год.) на по-висока цена. От тук следва, че Рискът от финансиране зависи от следните компоненти:

- Ликвидните дисбаланси на Групата за всеки отделен падежен интервал;
- Бъдещите, хипотетични разходи, необходими за набавяне на финансиране за покриване на ликвидните дисбаланси.

Групата изготвя всяка година план за осигуряване на ресурс и стратегия за следващите три календарни години.

В този план специално внимание се отделя на осигуряването на диверсифициране в източниците на финансиране на Групата, за да може да се избегне риска от покачване на цената на ресурса. Групата използва разнообразни източници на финансиране.

С цел да се намали ликвидния риск, Групата разработва Стратегия за Финансиране, която позволява по-гъвкаво управление на ликвидността в рамките на годината.

Разработва се и план за извънредни ситуации. Планът описва ролята на различните отдели; събитията водещи до обявяване или отменяне на ликвидна криза, респективно нейното ниво (дефинирани са три нива) и възможните контрамерки за противодействие на влошаващата се обстановка. Плановете включват ясно дефиниране на задачите и отговорностите на отделните звена, както и на информационните и комуникационните потоци в Групата.

Като допълнение на цялостната рамка за управление на ликвидността, Групата разработва система от ликвидни индикатори, която цели да даде ранен сигнал за възможни ликвидни затруднения. Това би допринесло значително за ефективността на предприятиите от Групата контрамерки за противодействие.

Цялата рамка и инструментариум за управление на ликвидния риск е надлежно описана във вътрешните процедури и политики Групата. Те се актуализират регулярно или когато обстоятелствата налагат това.

5.4 Операционен риск

Операционният риск е рискът от загуби, произтичащ от неадекватни или недобре функциониращи вътрешни процеси, хора и системи, или от външни събития.

Определението за операционен риск обхваща правния риск, но изключва стратегически и репутационен риск. Правният риск включва – но не се ограничава до – експозиции във връзка с глоби, наказания или надзорни санкции, както и от уреждане на частноправни спорове. Тези аспекти от правния риск, както и рискът, свързан с използването на модели (рискът, че моделите, използвани за управлението на риска в Групата или тяхното приложение, биха могли да не бъдат подходящи за постигане на набелязаните цели) са включени като подкатегории на операционния риск.

6. СТРУКТУРА И ОРГАНИЗАЦИЯ НА ФУНКЦИИТЕ ПО УПРАВЛЕНИЕ НА РИСКА

Звената за управление на риска в Групата имат за цел да оптимизират рисковия профил на управляваните от тях портфейли, съблюдавайки дефинираните рискови категории. Те развиват, определят и прилагат инструменти, параметри и методология за анализи на бизнес транзакциите и управление на рисковете на дадения портфейл. Отговорните служители на звената по управление на риска участват активно в процеса по установяване на процедури, прилагани при процеса на поемане на определена категория риск.

В Групата съществува сложна система от отчети и анализи, част от които дават обобщен поглед върху рисковия профил на Групата, а други са специализирани и фокусирани върху конкретни видове риск или рискови фактори. Тази система непрекъснато се обновява чрез нови отчети, за да посреща нарастващите нужди на Ръководството от специфична аналитична информация според развитието на пазарите и икономическата действителност. Адресатите на тези доклади са както Управителния съвет, така и колективните органи /комитети/, носещи отговорност за управлението на определен набор от рискове, а така също и директори на дирекции/началници на отдели. Честотата на изготвянето на докладите варира от ежедневна до тримесечна и годишна база според нивото на детайлизация на информацията в тях.

6.1. Функционална структура към Изпълнителен Директор с ресор Управление на риска

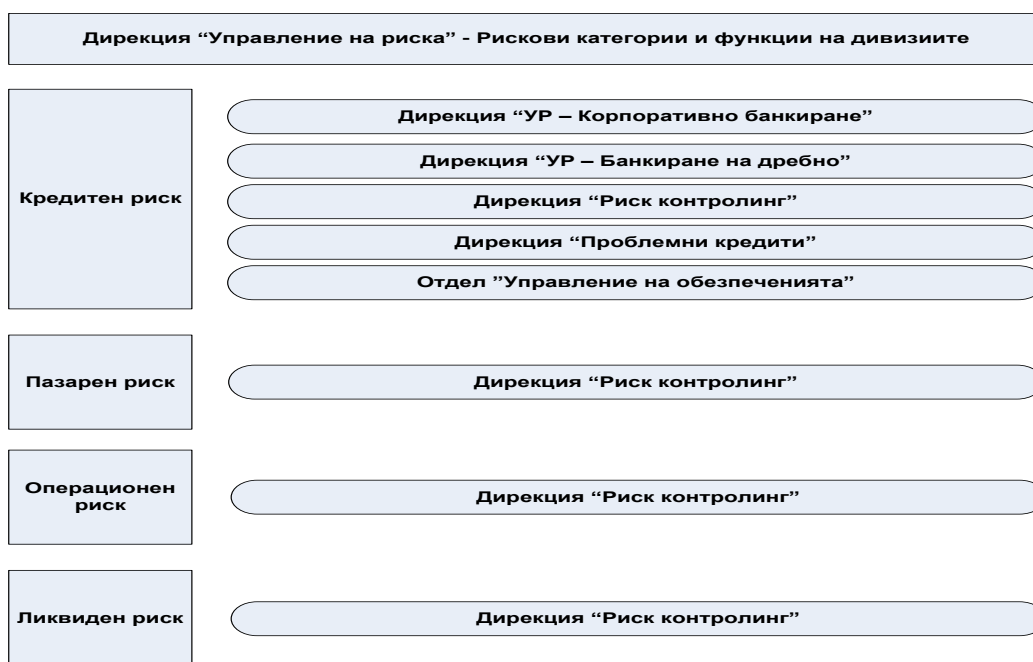
Подразделенията в структурата на Изпълнителния Директор с ресор Управление на риска имат за цел да оптимизират рисковия профил на портфейлите, които управляват, във всяка от дефинираните по-горе рискови категории. Техните основни задачи са свързани с разработването, определянето и прилагането на инструменти и методологии за анализиране на рисковете при бизнес транзакциите и управлението на портфейли. Съществена част от тяхната дейност е свързана и с определянето на процедури за застраховане срещу рискове.

Най-важните задължения и отговорности, които се изпълняват от различни отдели за управление на риска (разделени на различни рискови категории: пазарен риск, кредитен риск, операционен риск и ликвиден риск) са:

- Изготвяне и следене за спазването на съответната политика за управление на риска;
- Разработване, определяне и изпълнение на методи и процеси за управление на риска (рейтингови модели, оценка на обезпеченията и др.);
- Следят стандартите, политиката и методологията за управлението на риска да се спазват от всички бизнес управления и отдели;
- Отговарят за алокацията на лимитите по различните бизнес управления и одобряването на лимити от определените компетентни органи;
- Участват активно в процеса на одобрение на нови продукти;

- Имат последващ, санкциониращ глас при съответни бизнес решения (напр. при рейтинг на клиенти);
- Извършват активно управление на риска (управление на портфейли, редуциране на риска, диверсификация и анализ на риска портфейл) при спазване на предварително определения рисков апетит на Групата.
- Извършват периодичен мониторинг и докладване на рисковия профил на Групата.

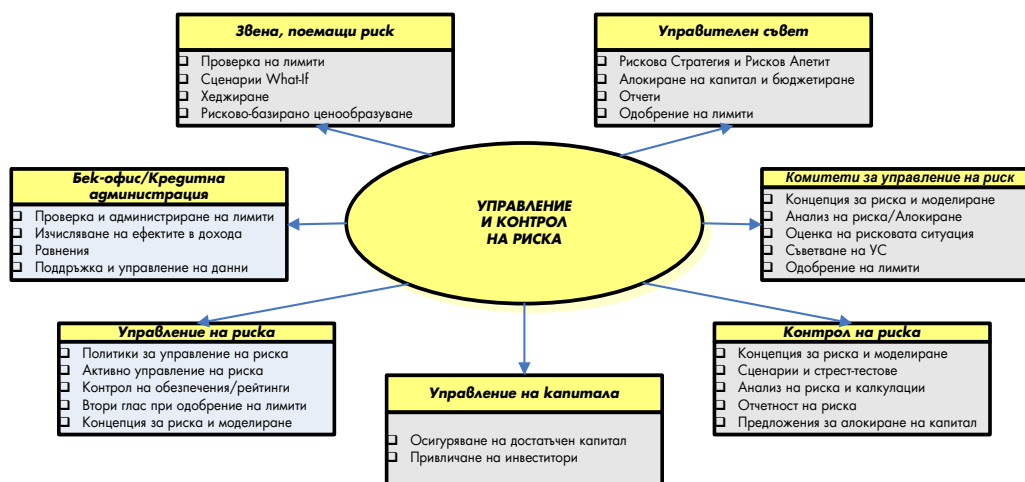
Структурата по-долу показва функционалното разпределение на различните отдели/дирекции по управление на риска в зависимост от категорията риск, която те управляват:



Най-основните отговорности, типични за всички звена по управление на риска, са:

- Адаптиране, развиване и прилагане на Груповите директиви на Райфайзен Банк Интернешънъл и местните политики и правила а управление на риска;
- Развиване, определяне и прилагане на методологии и процеси за управление на риска (рейтингови модели, оценка на обезпеченията, нива на компетентност и т.н.);
- Контролират за това всички стандарти по отношение на методите за управление на риска, политиките, практиките и съответния инструментариум да са приложени по отношение на всички бизнес звена;
- Одобрение на новите продукти;
- Прилагане на принципа на четирите очи при одобрение на лимити, рейтинги и т.н.

- Активно управление на риска (управление на портфейли, редуциране на риска, диверсификация и портфейлен анализ), съблюдавайки одобрения бюджет.



6.2. Комитети за управление на риска

Комитетите обединяват лица от всички звена, свързани с управлението на риска. Заседанията се провеждат регулярно и на тях се вземат решения на теми, свързани с управлението на риска. На ниво група функционират следните комитети:

Комитетът за управление на активите и пасивите е отговорен за цялостното управление на баланса на Групата. Той наблюдава лихвените равнища и ликвидността. По-подробно описание на компетенциите и организационната структура на комитета са представени в *Правилника за дейността на Комитета за управление на активите и пасивите* и в съответните вътрешни документи, регламентиращи пазарния и ликвидния риск.

Кредитният комитет има правомощията да одобрява лимити и кредитни ревюта за Групата. Кредитните експозиции/лимити, надвишаващи локалните правомощия на Групата се отнасят за одобрение от Надзорния съвет.

Комитетът поуправлениена операционния риск се явява специализиран вътрешен орган на ръководството на Групата в областта на управлението и контрола на операционния риск.

Комитет по проблемни кредити е компетентен орган за управлението на рисковите експозиции с присъден рисков статус „проблемен“ (workout) съгласно Системата за ранни предупредителни сигнали..

Кредитният съвет е специализиран вътрешен орган на ръководството на Групата за оценка и класификация на рискови експозиции във връзка с изискванията на българското законодателство.

Управителният съвет носи основната отговорност по отношение на управлението на риска. УС определя политиката и стратегията за риска на Групата и взема решение за всички предложения на съответния комитет за управление на даден вид риск (например заделяне на капитал и бюджетиране, одобрение на лимити и други).

Риск комитетът на Райфайзенбанк (RaRiCo) е отговорен за всеобхватното наблюдение, одобрение и оценка на дейностите на Групата, свързани с управлението на риска. Детайлна информация за функциите и компетенциите на комитета са представени в Правилата за работа на Риск Комитета (PL 09.07.03).

7. СТРУКТУРА И ЕЛЕМЕНТИ НА КАПИТАЛОВАТА БАЗА

Регулаторният капитал на Групата е структуриран в два реда, като капиталът от втори ред не може да превишава капитала от първи ред:

- Капитал от първи ред – акционерен капитал и резерви
- Капитал от втори ред – квалифициран подчинен дълг

Регулаторният капитал се намалява със следните елементи:

- инвестициите в асоциирани предприятия
- нематериални дълготрайни активи
- специфични провизии за кредитен риск, които представляват превишението на балансовата стойност, изчислена по приложимите счетоводни стандарти, над рисковата стойност на експозицията, изчислена съгласно регулациите на Българска Народна Банка

Табл. 3 Структура и елементи на капиталовата база

Наименование	Сума
КАПИТАЛ ОТ ПЪРВИ РЕД	859 563
Регистриран и внесен капитал	603,448
Резерви	312258
Неодитиран резултат за текущата година	-44818
(-) Нематериални активи	-11325
КАПИТАЛ ОТ ВТОРИ РЕД	249 564
Хибридни инструменти	177 980
Подчинен срочен дълг и други подобни инструменти	71 584
(-) НАМАЛЕНИЯ ОТ КАПИТАЛА ОТ ПЪРВИ И ВТОРИ РЕД	-313 556
<i>В т.ч.:</i>	
(-) от капитала от Първи ред	-156 778
(-) от капитала от Втори ред	-156 778
(-) балансовата стойност на инвестициите в акции и други форма на дялово участие, когато представляват над 10 на сто от капитала на банка или финансова институция	-5 926
(-) Специфични провизии за кредитен риск при използване на стандартизиран подход	-307630
КАПИТАЛ ОТ ПЪРВИ РЕД	702 786
КАПИТАЛ ОТ ВТОРИ РЕД	92 786
СОБСТВЕН КАПИТАЛ (КАПИТАЛОВА БАЗА)	795 572

8 Капиталови изисквания

Групата прилага стандартизиран подход по отношение на кредитен, пазарен риск и операционен риск.

Рисково-претеглените активи се измерват според класа на дадена експозиция, отчитайки присъщия кредитен, пазарен и лихвен риск, както и наличните обезпечения или гаранции. Подобен е и подходът за определяне рисково-претеглените стойности на задбалансовите ангажменти, които се коригират с конверсионни фактори за дадения клас ангажмент, с цел отразяване условността на потенциалната загуба.

Капиталовите изисквания за кредитен риск обхващат кредитен риск и риск от разсейване на банковия портфейл, риск от контрагента за цялостната дейност и сетълмент риск на търговския портфейл.

Капиталовите изисквания за пазарен риск обхващат пазарния риск на търговския портфейл, валутния и стоковия риск за цялостната дейност.

От началото на 2012 Групата прилага за регулативни цели Стандартизирания подход за изчисляване на капиталовите изисквания за операционен риск.

Допълнителните капиталови изисквания, показани в таблицата по-долу са предмет на националната дискреция на Българска Народна Банка и са изчислени като 50% от общите капиталови изисквания за кредитен, пазарен и операционен риск.

През отчетната финансова година Групата е спазвала всички изисквания за регулаторен капитал и е поддържала капиталовата си адекватност над минималните регулаторни изисквания. В таблицата по-долу са представени капиталовите изисквания за кредитен, пазарен и операционен риск към 31 декември 2013 година. Текущата капиталова адекватност на Групата е значително по-висока от регулаторно изискваната. При 12% регулаторно изискване, капиталовата адекватност на Групата към 31 декември 2013 година е 19.18%.

Табл. 2 Капиталови изисквания по основни рискове и класове експозиции

КАПИТАЛОВИ ИЗИСКВАНИЯ, хил. лв.	497 704
Класове експозиции	
Централни правителства и централни банки	4 375
Регионални и местни органи на властта	987
Институции	7 626
Предприятия	160 211
Експозиции на дребно	68 204
Експозиции, обезпечени с недвижимо имущество	22 260
Други експозиции	15 720
ОБЩИ КАПИТАЛОВИ ИЗИСКВАНИЯ ЗА КРЕДИТЕН РИСК, КРЕДИТЕН РИСК ОТ КОНТРАГЕНТА, РИСК ОТ РАЗСЕЙВАНЕ И СЕТЪЛМЕНТ РИСК ПРИ СВОБОДНИ ДОСТАВКИ, СТАНДАРТИЗИРАН ПОДХОД	279 384
ОБЩИ КАПИТАЛОВИ ИЗИСКВАНИЯ ЗА ПОЗИЦИОНЕН, ВАЛУТЕН И СТОКОВ РИСК	3 023
ОБЩИ КАПИТАЛОВИ ИЗИСКВАНИЯ ЗА ОПЕРАЦИОНЕН РИСК, СТАНДАРТИЗИРАН ПОДХОД	49,396
Друго специфично капиталово изискване - 4%=12%-8%	165 901
Превишение (+) / недостиг (-) на собствения капитал	297 867
Отношение на обща капиталова адекватност (%)	19.18%
Отношение на адекватност на капитала от първи ред (%)	16.94%

9. ЕКСПОЗИЦИИ КЪМ КРЕДИТЕН РИСК ОТ КОНТРАГЕНТА

Кредитният риск от контрагента възниква при сделки с дериватни инструменти, репо-сделки, сделки по предоставяне/получаване в заем на ценни книжа или стоки, маржин заемни сделки, транзакции с удължен сетълмент и представлява рискът контрагентът по определена сделка да изпадне в неизпълнение преди окончателния сетълмент на паричните потоци по сделката.

Групата заделва капитал за кредитен риск от контрагента, произтичащ от сделките с деривати и репо-сделки, използвайки метода на пазарната оценка, съгласно чл. 238 от Наредба 8.

Групата използва редица политики и практики за редуциране на кредитния риск от контрагента. Най-традиционният начин за кредитна защита е приемане на обезпечения. Групата приема правила за установяване на допустими класове обезпечения или кредитни защити.

Основните видове обезпечения, признати от Групата са:

- ипотека на недвижим имот;
- парични депозити;
- залог върху търговски активи, като например машини и съоръжения, инвентар и вземания;
- банкови гаранции;
- портфейлни гаранции, издадени от първокласни международни или национални институции;
- залог на финансови инструменти, като например дългови или капиталови ценни книжа.

Дългосрочни финансираня и кредити на корпоративни клиенти обичайно са обезпечени, докато потребителски кредити на физически лица обикновено са необезпечени. Също така, за минимизиране на загубата по кредити, Групата може да изисква допълнително обезпечение от кредитополучателя при настъпване на индикация за влошаване на съответното вземане.

10. ЕКСПОЗИЦИЯ КЪМ КРЕДИТЕН РИСК И ОБЕЗЦЕНКА

Към всяка дата на изготвяне на отчета за финансовото състояние се извършва преглед на финансовите активи за наличие на индикации за обезценка. В случай, че такива индикации са налице, се определя възстановимата стойност на актива.

Групата оценява и класифицира рисковите си експозиции по кредити и вземания, възникнали при Групата, когато са налице обективни доказателства за влошаване след първоначалното признаване на актива и когато това влошаване влияе върху бъдещите парични потоци и това влияние може да бъде надеждно измерено. Обективни доказателства биха могли да бъдат просрочие на плащания по лихви и главници, неизпълнение на условия по договора за кредит, реструктуриране на дълга при условия, които да са съобразени със затрудненото финансово състояние на длъжника, индикации за несъстоятелност или фалит на длъжника. Кредитите се оценяват и класифицират въз основа степента на кредитен риск, срока на забавата на изискуемите суми по тях, оценката на финансовото състояние на длъжника и източниците за изплащане на неговите задължения. Когато Групата има повече от една кредитна експозиция към лица, които могат да се разглеждат като носители на общ риск, тези експозиции се класифицират в групата на лицето с най-висока степен на риск.

Групата формира провизии за загуби от обезценка, които се формират за конкретно определени експозиции, както и на портфейлна основа. Всички индивидуално значими финансови активи се разглеждат за индивидуална

обезценка. Всички индивидуално значими активи, които не са обезценени на индивидуална база, се оценяват на портфейлна основа, дали е възникнала загуба, която все още не е проявена. Активи, които не са индивидуално значими се оценяват на портфейлна основа, като се обединяват в групи със сходни характеристики. За определяне обезценката на портфейлна основа, Групата използва статистически модели на исторически данни за развитието на вероятността от неизпълнение, период на възстановяване на просрочия и възникналата загуба, коригирана с очакванията на ръководството спрямо настоящите икономически условия и кредитна задлъжнялост. Степента на просрочия и загуби, както и очаквания период на възстановяване на просрочията се сравняват периодично с фактическите данни, за обезпечаване на тяхното уместно прилагане.

В случай, че дадено вземане е обявено за несъбираемо, то се отписва срещу заделената провизия. Тези вземания се отписват след като са приключили всички необходими процедури и е определен размерът на загубата.

10.1. Обезценка на експозиции към физически лица и микро фирми

Групата формира индивидуална провизия за загуба от обезценка се заделя в размер на 100% от експозицията след приспадане стойността на обезпечението от тип ипотека на жилищен имот, в следните случаи:

- експозицията е просрочена повече от 180 дни;
- експозицията е идентифицирана като несъбираема.

Обезценка, която не може да бъде определена за експозиции на дребно на индивидуална основа, би могла да бъде *идентифицирана на портфейлна база*, за портфейли със сходни характеристики. Поради това всички вземания, за които все още не съществуват обективни доказателства за индивидуална обезценка, се включват в група от сходни финансови активи за определяне на портфейлна обезценка. Провизиите за загуби от обезценка на портфейлна основа се базират на исторически опит за активи със сходни кредитни характеристики (продукт, категория на клиента, вид обезпечение, просрочие), отчитайки текущото състояние на портфейла. Вземания, които са обезценени на индивидуална основа и за които съществуват обективни доказателства за обезценка, се изключват от портфейлната обезценка, но те са база за съставяне на модел на исторически данни за загуби, посредством който да се определи портфейлната провизия.

10.2. Обезценка на експозиции към корпоративни клиенти

Експозициите към корпоративни клиенти се оценяват и класифицират на база степента на кредитен риск, срокът на забава на плащания по дълга, оценката на финансовото състояние на кредитополучателя и източниците на парични потоци за погасяване на дълга. В Групата функционира система за ранни предупредителни сигнали, която има за цел идентифицирането на експозициите с индикации за потенциална обезценка.

Групата формира индивидуални провизии за загуби от обезценка за конкретно определени експозиции за разликата между балансовата стойност от предходния отчетен период на рисковата експозиция и нейната възстановима стойност към отчетния период. Възстановимата стойност на рисковата експозиция се определя, като договорените парични потоци се намаляват с процент за риск от загуби в зависимост от рисковата категория на длъжника и установените очаквани парични потоци се дисконтират чрез прилагане на съответния ефективен лихвен процент. Обичайно, краткосрочните вземания не се дисконтират.

Провизии за загуби от обезценка на портфейлна основа се определят за покриване на съществуващи загуби от обезценка, които не могат конкретно да бъдат определени за всеки отделен кредит в размери в съответствие с приетата политика на Групата. Политиката на Групата за определяне на загуби от обезценки на портфейлна основа определя правилата за намаляване на балансовата стойност на портфейл от идентични кредити до тяхната възстановима стойност към датата на изготвяне на отчета за финансовото състояние. Съгласно възприетата политика, експозициите към големи корпоративни клиенти и експозициите към малки и средни предприятия, за които не е установена индивидуална обезценка, се групират в отделни пулове на база на присъдения им рейтинг по вътрешно-банковите рейтингови модели. Измерител на степента на обезценка на всеки един пул от експозиции е т.нар. historic default rate (историческо ниво на неизпълнение) за съответния рейтингов клас. Параметърът се изчислява като усреднено отношение между броя на контрагентите, които в края на периода на наблюдение са изпаднали в състояние на неизпълнение (default) и общия брой на контрагентите от съответния рейтингов клас. Периодът на наблюдение е 12 месеца, а усредняването се извършва върху минимум 3, но не повече от 5 последователни 12-месечни периода, и включва само клиенти, които имат експозиции в началото и в края на периодите. Размерът на портфейлната обезценка представлява произведение от нетната кредитна експозиция, след приспадане на ликвидните обезпечения, нивото на неизпълнение, съответстващо на рейтинговия клас, в който попада контрагентът по експозицията и степента на несъбираемост на необезпечената част на експозицията. Поради липса на достатъчно собствени исторически данни за възстановените суми по експозиции в неизпълнение, Групата прилага оценката за несъбираемост на необезпечени експозиции на Банката-майка, която е 45%.

Табл. 4 Обща сума на експозициите след счетоводни прихващания и без отчитане на ефектите от редуцирането на кредитен риск и средния размер на експозициите за периода, разделен на различните класове експозиции. Провизиите посочени в оповестяванията за кредитен риск са съгласно съществуващото към 31 Декември 2013 българско законодателство./Наредба 9 на БНБ/

Класове експозиции по стандартизирания подход	Балансови експозиции	Провизии	Среден размер балансовите експозиции	Задбалансови експозиции	Среден размер на задбалансовите експозиции
Централни правителства и централни банки	938,350	-	46,921	39	20
Регионални и местни органи на властта	61,713	-	5,610	1,018	255
Административни органи и сдружения с нестопанска цел	0	-	0	45	15
Международни банки за развитие	4,525	-	4525	-	-
Международни организации	-	-	-	-	-
Институции	446,890	(1)	8,930	20,914	117
Предприятия	1,899,653	(11,383)	133	1,060,806	314
Експозиции на дребно	1,097,287	(33,015)	4	163,951	1
Експозиции, обезпечени с недвижимо имущество	794,827	(7,573)	50	14,565	3
Просрочени позиции	907,401	(759,209)	41	-	-
Високо-рискови категории позиции	-	-	-	-	-
Облигации с покритие	4,066	-	4,066	-	-
Колективни инвестиционни схеми	-	-	-	-	-
Други позиции	188,564	-	230	-	-
Краткосрочни вземания от институции и предприятия	-	-	-	-	-
ОБЩО	6,344,275	(811,180)		1,261,338	

Табл. 5 Географско разпределение на експозициите, разграничени на значими региони по съществени класове експозиции

Класове експозиции по стандартизирания подход	Общо балансови експозиции		Европейски съюз еврозона		Европейски съюз извън еврозоната		Европа		Северна Америка		Южна Америка		Азия		Африка		Австралия	
	Общо балансова Стойност	Общо Провизии	Балансова Стойност	Провизии	Балансова Стойност	Провизии	Балансова Стойност	Провизии	Балансова Стойност	Провизии	Балансова Стойност	Провизии	Балансова Стойност	Провизии	Балансова Стойност	Провизии	Балансова Стойност	Провизии
	Балансови експозиции																	
Централни правителства и централни банки	938,350	-	-	-	938,350	-	-	-	-	-	-	-	-	-	-	-	-	-
Регионални и местни органи на властта	61,713	-	-	-	61,713	-	-	-	-	-	-	-	-	-	-	-	-	-
Административни органи и сдружения с нестопанска цел	0	-	-	-	-	-	-	-	-	-	-	-	-	-	-	-	-	-
Международни банки за развитие	4525	-	-	-	-	-	-	-	-	-	-	-	-	-	-	-	-	-
Международни организации	-	-	-	-	-	-	-	-	-	-	-	-	-	-	-	-	-	-
Институции	447,889	(1-	432,152	(1)	7,018	-	7,787	-	520	-	-	-	413	-	-	-	-	-
Предприятия	1,899,653	(11,383)	1,880	(31)	1,879,057	(11,304)	88	-	18,628	(47)	-	-	1	(1)	-	-	-	-
Експозиции на дребно	1,097,287	(33,015)	253	(31)	1,096,778	(32,947)	67	(7)	3	(3)	18	-	160	(25)	-	-	7	-
Експозиции, обезпечени с недвижимо имущество	794,827	(7,573)	784	(0)	793,721	(7,573)	20	-	76	-	-	-	225	-	-	-	-	-
Просрочени позиции	907,401	(759,209)	31	(27)	907,267	(759,079)	-	-	-	-	-	-	103	(103)	-	-	-	-
Колективни инвестиционни схеми	4,066	-	-	-	4,066	-	-	-	-	-	-	-	-	-	-	-	-	-
Други позиции	188,564	-	1	-	188,563	-	-	-	-	-	-	-	-	-	-	-	-	-
Краткосрочни вземания от институции и предприятия	-	-	-	-	-	-	-	-	-	-	-	-	-	-	-	-	-	-
ОБЩО	6,344,275	(811,180)	435,101	(91)	5,876,533	(810,903)	7,962	(7)	19,227	(50)	18	(0)	902	(129)	0	(0)	7	(0)

Класове експозиции по стандартизирания подход	Общо задбалансови ангажименти	Европейски съюз еврозона	Европейски съюз извън еврозоната	Европа	Северна америка	Южна Америка	Азия	Африка	Австралия
	Задбалансови ангажименти								
Централни правителства и централни банки	39	-	39	-	-	-	-	-	-
Регионални и местни органи на властта	1,018	-	1,018	-	-	-	-	-	-
Административни органи и сдружения с нестопанска цел	45	-	45	-	-	-	-	-	-
Международни банки за развитие	-	-	-	-	-	-	-	-	-
Международни организации	-	-	-	-	-	-	-	-	-
Институции	20,914	13,169	7,745	-	-	-	-	-	-
Предприятия	1,060,806	25	1,048,846	-	11,926	-	10	-	-
Експозиции на дребно	163,951	172	163,619	56	-	2	102	1	-
Експозиции, обезпечени с недвижимо имущество	14,565	-	14,565	-	-	-	-	-	-
Просрочени позиции	-	-	-	-	-	-	-	-	-
Колективни инвестиционни схеми	-	-	-	-	-	-	-	-	-
Други позиции	-	-	-	-	-	-	-	-	-
Общо	1,261,338	13,366	1,235,877	56	11,926	2	112	1	-

Табл. 6 Разпределение на експозициите по отрасли или видове контрагенти, разграничени по класове експозиции

БАЛАНСОВИ ЕКСПОЗИЦИИ												
Класове експозиции по стандартизирания подход	Други сектори и банкиране на дребно	Държавно управление	Недвижимости	Промисленост	Селско и горско стопанство	риболов	Строителство	Транспорт	Търговия	Услуги	Финансови услуги	Общо
Централни правителства и централни банки	-	-	380,881	-	-	-	-	-	-	557,469	-	938,350
Регионални и местни органи на властта	-	-	-	-	-	-	-	-	-	61,713	-	61,713
Административни органи и сдружения с нестопанска цел	0	-	-	-	-	-	-	-	-	0	-	0
Международни банки за развитие	-	-	4,525	-	-	-	-	-	-	-	-	4,525
Институции	-	-	-	-	-	-	-	-	-	-	447,889	447,889
Предприятия	7,705	107,645	44,776	637,763	177,461	86,095	95,734	638,638	99,890	3,946	1,899,653	
Експозиции на дребно	852,481	2,312	697	40,189	50,256	12,325	15,108	87,964	32,993	2,962	1,097,287	
Експозиции, обезпечени с недвижимо имущество	596,139	3,965	796	30,901	11,207	20,680	15,086	81,202	30,798	4,053	794,827	
Просрочени позиции	153,211	35,386	228	142,766	35,396	253,141	65,922	199,068	17,488	4,795	907,401	
Колективни инвестиционни схеми	-	-	4,066	-	-	-	-	-	-	-	-	4,066
Други позиции	182,199	-	6,365	-	-	-	-	-	-	-	-	188,564
Краткосрочни вземания от институции и предприятия	-	-	-	-	-	-	-	-	-	-	-	-
ОБЩО	1,791,735	149,308	442,334	851,619	274,320	372,241	191,850	1,006,872	800,351	463,645	6,344,275	

ЗАДБАЛАНСОВИ ЕКСПОЗИЦИИ

Класове експозиции по стандартизирания подход	Други сектори и банкиране на дребно	Държавно управление	Недвижимости	Промишленост	Селско и горско стопанство, риболов	Строителство	Транспорт	Търговия	Услуги	Финансови услуги	Общо
Централни правителства и централни банки			20						19		39
Регионални и местни органи на властта									1,018		1,018
Административни органи и сдружения с нестопанска цел									45		45
Международни банки за развитие			-								-
Институции										20,914	20,914
Предприятия	5,045	11,090	45,243	289,296	56,707	211,782	7,399	380,807	48,632	4,805	1,060,806
Експозиции на дребно	120,612	72	19	8,391	9,423	2,887	976	13,941	6,743	887	163,951
Вземания, обезпечени с недвижимо имущество	655	116	98	1,659	906	1,595	515	6,625	2,148	248	14,565
Просрочени позиции	-	-	-	-	-	-	-	-	-	-	-
Колективни инвестиционни схеми	-	-	-	-	-	-	-	-	-	-	-
Други позиции	-	-	-	-	-	-	-	-	-	-	-
Краткосрочни вземания от институции и предприятия	-	-	-	-	-	-	-	-	-	-	-
ОБЩО	126,312	11,278	45,380	299,346	67,036	216,264	8,890	401,373	58,605	26,854	1,261,338

Табл. 7 Разбивка на експозициите по остатъчен падеж, разграничени по класове експозиции

БАЛАНСОВА ЕКСПОЗИЦИЯ						
<i>Класове експозиции по стандартизирания подход</i>	До 1 месец	1 до 3 месеца	3 до 12 месеца	1 до 5 години	Над 5 години	Общо
Централни правителства и централни банки	380,881	54,415	27,850	469,683	5,521	938,350
Регионални и местни органи на властта	266		1,137	888	59,422	61,713
Административни органи и сдружения с нестопанска цел	0			-		0
Международни банки за развитие				4,525		4,525
Институции	442,509	1,390	3,990	-	-	447,889
Предприятия	466,133	43,674	347,624	714,245	327,977	1,899,653
Експозиции на дребно	2,563		4,540	151,731	938,453	1,097,287
Експозиции, обезпечени с недвижимо имущество	17,850	2,020	15,407	59,673	699,877	794,827
Просрочени позиции	44,573	61,520	266,554	244,929	289,825	907,401
Колективни инвестиционни схеми			4,066			4,066
Други позиции	188,564		-			188,564
Краткосрочни вземания от институции и предприятия						-
ОБЩО	1,543,339	163,019	671,168	1,645,674	2,321,075	6,344,275

Табл. 8 Размер на обезценените и просрочените експозиции, показани поотделно и разграничени по значими географски региони, включително сумите на корекциите в стойността и провизиите за всеки географски регион, ако е изпълнимо

Класове експозиции по стандартизирания подход	Дни в просрочие	Общо балансови експозиции	Общо Провизии	Европейски съюз еврозона		Европейски съюз извън еврозоната		Европа		Северна Америка		Южна Америка		Азия		Африка		Австралия	
				Балансова стойност	Провизии	Балансова стойност	Провизии	Балансова стойност	Провизии	Балансова стойност	Провизии	Балансова стойност	Провизии	Балансова стойност	Провизии	Балансова стойност	Провизии	Балансова стойност	Провизии
Централни правителства и централни банки	Общо:	938,350	-	-	-	938,350	-	-	-	-	-	-	-	-	-	-	-	-	-
	0-30 дни	938,350	-	-	-	938,350	-	-	-	-	-	-	-	-	-	-	-	-	-
Регионални и местни органи на властта	Общо:	61,713	-	-	-	61,713	-	-	-	-	-	-	-	-	-	-	-	-	-
	0-30 дни	61,713	-	-	-	61,713	-	-	-	-	-	-	-	-	-	-	-	-	-
Административни органи и сдружения с нестопанска цел	Общо:	0	(0)	-	-	0	(0)	-	-	-	-	-	-	-	-	-	-	-	-
	0-30 дни	0	(0)	-	-	0	(0)	-	-	-	-	-	-	-	-	-	-	-	-
Международни банки за развитие	Общо:	4,525	-	-	-	-	-	-	-	-	-	-	-	-	-	-	-	-	-
	0-30 дни	4,525	-	-	-	-	-	-	-	-	-	-	-	-	-	-	-	-	-
Международни организации	Общо:	-	-	-	-	-	-	-	-	-	-	-	-	-	-	-	-	-	-
	Институции	Общо:	447,889	(1)	432,152	(1)	7,017	-	7,787	-	520	-	-	-	413	-	-	-	-
	0-30 дни	447,889	(1)	432,152	(1)	7,017	-	7,787	-	520	-	-	-	413	-	-	-	-	-
Предприятия	Общо:	1,899,653	(11,383)	1,880	(31)	1,879,056	(11,304)	88	(0)	18,628	(47)	-	-	1	(1)	-	-	-	-
	0-30 дни	1,893,288	(10,922)	1,880	(31)	1,872,691	(10,843)	88	(0)	18,628	(47)	-	-	1	(1)	-	-	-	-
	31 до 60 дни	5,465	(410)	-	-	5,465	(410)	-	-	-	-	-	-	-	-	-	-	-	-
	61 до 90 дни	900	(51)	-	-	900	(51)	-	-	0	(0)	-	-	-	-	-	-	-	-
Експозиции на дребно	Общо:	1,097,287	(33,015)	253	(32)	1,096,779	(32,948)	67	(7)	3	(3)	18	(0)	160	(25)	0	(0)	7	(0)
	0-30 дни	1,061,926	(21,353)	231	(30)	1,061,440	(21,288)	67	(7)	3	(3)	18	(0)	160	(25)	0	(0)	7	(0)
	31 до 60 дни	19,099	(4,804)	-	-	19,099	(4,804)	-	-	-	-	-	-	-	-	-	-	-	-
	61 до 90 дни	16,262	(6,858)	22	(2)	16,240	(6,856)	-	-	-	-	-	-	-	-	-	-	-	-
Експозиции, обезпечени с недвижимо имущество	Общо:	794,827	(7,573)	784	(0)	793,722	(7,573)	20	(0)	76	(0)	-	-	225	(0)	-	-	-	-
	0-30 дни	766,551	(4,393)	784	(0)	765,446	(4,393)	20	(0)	76	(0)	-	-	225	(0)	-	-	-	-
	31 до 60 дни	14,809	(1,312)	-	-	14,809	(1,312)	-	-	-	-	-	-	-	-	-	-	-	-
	61 до 90 дни	13,467	(1,868)	-	-	13,467	(1,868)	-	-	-	-	-	-	-	-	-	-	-	-

Класове експозиции по стандартизирания подход	Дни в просрочие	Общо балансови експозиции	Общо Провизии	Европейски съюз еврозона		Европейски съюз извън еврозоната		Европа		Северна Америка		Южна Америка		Азия		Африка		Австралия	
				Балансова стойност	Провизии	Балансова стойност	Провизии	Балансова стойност	Провизии	Балансова стойност	Провизии	Балансова стойност	Провизии	Балансова стойност	Провизии	Балансова стойност	Провизии	Балансова стойност	Провизии
Просрочени позиции	Общо:	907,401	(759,209)	31	(27)	907,267	(759,079)	-	-	-	-	-	-	103	(103)	-	-	-	-
	0-30 дни	122,122	(44,659)	-	-	122,122	(44,659)	-	-	-	-	-	-	-	-	-	-	-	-
	31 до 60 дни	8,751	(5,447)			8,751	(5,447)												
	61 до 90 дни	23,579	(20,430)			23,579	(20,430)												
	90+ дни в просрочие	752,949	(688,673)	31	(27)	752,815	(688,543)							103	(103)				
Колективни инвестиционни схеми	Общо:	4,066	-	-	-	4,066	-	-	-	-	-	-	-	-	-	-	-	-	-
	0-30 дни	4,066	-			4,066	-												
Други позиции	Общо:	188,564	-	1	-	188,563	-	0	-	-	-	-	-	0	-	-	-	-	-
	0-30 дни	188,564	-	1	-	188,563	-	0	-					0	-				
Краткосрочни вземания от институции и предприятия	Общо:	-	-	-	-	-	-	-	-	-	-	-	-	-	-	-	-	-	-
	0-30 дни	-	-																
ОБЩО		6,344,275	(811,180)	435,101	(91)	5,876,533	(810,903)	7,962	(7)	19,227	(50)	18	(0)	902	(129)	0	(0)	7	(0)

Табл. 9Размер на експозициите, разграничени по кредитно качество и класове експозиции

Класове експозиции по стандартизирания подход	Степен на кредитно качество	балансова стойност	Провизии	Балансова стойност нето от провизии	Задбалансова стойност	Провизии	Задбалансова стойност нето от провизии	Общо Балансова и задбалансова стойност	Общо стойност на експозицията нето от провизии
Централни правителства и централни банки	1								
	2								
	3	938,350	-	938,350	39	-	39	938,389	938,389
	4								
	Без рейтинг								
Централни правителства и централни банки	Общо	938,350	-	938,350	39	-	39	938,389	938,389
Регионални и местни органи на властта	Без рейтинг	61,713	-	61,713	1,018	-	1,018	62,731	62,731
Регионални и местни органи на властта	Общо	61,713	-	61,713	1,018	-	1,018	62,731	62,731
Административни органи и сдружения с нестопанска цел	Без рейтинг	0	(0)	0	45	-	45	45	45
Административни органи и сдружения с нестопанска цел	Общо	0	(0)	0	45	-	45	45	45
Международни банки за развитие	N/A	4,525	-	4,525	-	-	-	4,525	4,525
Международни банки за развитие	Общо	4,525	-	4,525	-	-	-	4,525	4,525
Международни организации	Без рейтинг								
Международни организации	Общо								
Институции	1	2,810	-	2,810	1,662	-	1,662	4,472	4,472
	2	432,856	-	432,856	12,813	0	12,813	445,669	445,669
	3	67	-	67	-	-	-	67	67
	4	-	-	-	-	-	-	-	-
	5								
	Без рейтинг	12,156	(1)	12,155	6,439	-	6,439	18,595	18,594
Институции	Общо	447,889	(1)	447,888	20,914	0	20,914	468,803	468,802
Предприятия	Без рейтинг	1,899,653	(11,383)	1,888,270	1,060,806	(3,814)	1,056,992	2,960,459	2,945,262
Предприятия	Общо	1,899,653	(11,383)	1,888,270	1,060,806	(3,814)	1,056,992	2,960,459	2,945,262
Експозиции на дребно	Без рейтинг	1,097,287	(33,015)	1,064,272	163,951	(1)	163,950	1,261,238	1,228,222
Експозиции на дребно	Общо	1,097,287	(33,015)	1,064,272	163,951	(1)	163,950	1,261,238	1,228,222
Експозиции, обезпечени с недвижимо имущество	Без рейтинг	794,827	(7,573)	787,254	14,565	(5)	14,560	809,392	801,814
Експозиции, обезпечени с недвижимо имущество	Общо	794,827	(7,573)	787,254	14,565	(5)	14,560	809,392	801,814
Просрочени позиции	Без рейтинг	907,401	(759,209)	148,192	-	-	-	907,401	148,192
Просрочени позиции	Общо	907,401	(759,209)	148,192	-	-	-	907,401	148,192
Облигации с покритие	Без рейтинг	4,066		4,066				4,066	4,066
Облигации с покритие	Общо	4,066		4,066				4,066	4,066
Други позиции	Без рейтинг	188,564	-	188,564	-	-	-	188,564	188,564
Други позиции	Общо	188,564	-	188,564	-	-	-	188,564	188,564
Краткосрочни вземания от институции и предприятия	Без рейтинг		-						
Краткосрочни вземания от институции и предприятия	Общо		-						
ОБЩО		6,344,275	(811,180)	5,533,095	1,261,338	(3,819)	1,257,519	7,605,613	6,790,614

11. ИНФОРМАЦИЯ ЗА ПРИЗНАТИ АВКО И АЕЗ ПРИ ПРИЛАГАНЕ НА СТАНДАРТИЗИРАН ПОДХОД ЗА КРЕДИТЕН РИСК

В изпълнение на изискванията на чл. 27 от Наредба 8, Групата използва за определяне на рисковите тегла на активите и задбалансовите си ангажименти оценките на рейтинговата агенция Standard & Poor's.

Процесът на използването на външните оценки се подчинява строго на изискванията на чл. 53, чл. 54, чл. 55, и чл. 56 от Наредба 8.

Класовете експозиции, за които се използват оценки на външни агенции, са както

- Експозиции към централни правителства;
- Експозиции към международни банки;
- Експозиции към институции;
- Експозиции към регионални и местни органи на властта;
- Краткосрочни експозиции към предприятия

12. ВЪТРЕШНИ МОДЕЛИ ЗА ПАЗАРЕН РИСК

Към 31 декември 2013 година Групата не прилага вътрешни модели за изчисляване капиталовите си изисквания за пазарен риск. Тези модели се използват само за вътрешни цели и служат за основа на лимитната система на Групата.

13. ЕКСПОЗИЦИИ КЪМ ОПЕРАЦИОНЕН РИСК

Основната цел на Групата при управлението на операционния риск е осъществяване на баланс между предотвратяването на загуби и уронване на репутацията, и създаване на контролни процедури, които не ограничават инициативността, творчеството и ресурсната ефективност.

В Групата функционира всеобхватна вътрешна система за контрол на операционния риск с ясно дефинирани цели и отговорности, документирани във вътрешно-нормативната рамка от политики, принципи и групови стандарти.

Висшето ръководство на Групата е отговорно за управлението на операционния риск, осъществявано с подкрепата на Комитета по управление на операционния риск и Одитния комитет.

През 2013 година продължи процесът по усъвършенстване и развитие на системата за управление на операционния риск, поставяйки акцент върху:

- повишаване на корпоративната култура и обучения на персонала.
- законосъобразност и съответствие с регулативните, нормативните и вътрешните изисквания и стандарти;
- въвеждане на вътрешно-контролни механизми, оптимизиране и автоматизиране на процеси и процедури;
- провеждане на периодични оценки на операционните рискове, адекватността на контролите и процедурите, и използване на информацията за целите на системата за вътрешен контрол (ICS);
- разработка и въвеждане на механизми за ограничаване на операционния риск при всички нови проекти, продукти и услуги;
- редуциране на риска и загубите, включително и чрез застраховане, когато това е ефективно;
- целенасочено подобряване качеството и събираемостта на данни операционни събития, чрез използването на нови методи и разнообразни канали за получаване на информация за настъпили събития;
- идентифициране на потенциални рискове и събития, чрез изследване на тренда на рискови индикатории сценарийни анализи;
- оценка на експозицията към операционни рискове и определянето на необходимия икономически капитал;

Съответствието на дейността със стандартите на Групата RBI се наблюдава и потвърждава чрез периодични проверки от отдел „Вътрешен одит“. Резултатите от осъществяваните одити се обсъждат с бизнес звената и представят пред ръководството.

За регулативни цели Групата прилага Стандартизирания подход за изчисляване на капиталовите изисквания за операционен риск.

14. КАПИТАЛОВИ ИНСТРУМЕНТИ В БАНКОВИЯ ПОРТФЕЙЛ

Групата оценява справедлива стойност на финансовите инструменти, използвайки следната йерархия от методи, която отразява значимостта на факторите използвани за определяне на справедлива стойност:

- Ниво 1: входящите данни на ниво 1 са котираните (некоригирани) цени на инструменти на активните пазари за идентични финансови инструменти;
- Ниво 2: входящите данни на ниво 2 са входящи данни за даден актив или пасив, различни от котираните цени, включени в ниво 1, които, пряко или косвено, са достъпни за наблюдение. Тази категория включва инструменти, оценявани използвайки: котираните цени на подобни активи или пасиви на активни пазари; котираните цени на идентични или подобни активи или пасиви на пазари, които не се считат за активни; други техники за оценяване, където всички значими входящи данни са пряко или косвено достъпни за наблюдение, използвайки пазарни данни;

- Ниво 3: входящите данни на ниво 3 са ненаблюдаеми входящи данни за даден актив или пасив. Тази категория включва всички инструменти, при които техниката за оценяване не включва наблюдаеми входящи данни и ненаблюдаемите входящи данни имат значителен ефект върху оценката на инструмента. Тази категория включва инструменти, които се оценяват на базата на котирани цени на подобни инструменти, където значителни ненаблюдаеми корекции или предположения се изискват за да отразят разликите между инструментите.

Справедливата стойност на финансовите активи и пасиви се определя на база, съществуващи котировки на пазарни цени. За финансови инструменти, за които не съществуват котировки на пазарни цени, справедливата стойност се изчислява чрез различни техники на оценяване, като например определяне на нетна настояща стойност, дисконтиране на бъдещи парични потоци или сравняване с подобни инструменти, за които съществуват пазарни цени.

Групата използва признати модели за оценка на справедлива стойност на инструменти като опции, лихвени и валутни суапове. За тези финансови инструменти пазарните условия дават възможност за използването на оценъчни модели.

За по-комплексни финансови инструменти Групата използва вътрешно разработени модели, които се базират на признати в практиката оценъчни модели. Някои от определените оценки биха могли да не са обозрими в съществуващите пазарни условия и са базирани на пазарни цени или проценти, или са оценени на базата на допускания. При сключване на дадена сделка, финансовият инструмент първоначално се признава по цената на придобиване, която е най-добрият индикатор за справедлива стойност, въпреки че би могла да се различава от стойността, определена чрез прилагане на оценъчни модели. Тази първоначална разлика получена от прилагането на оценъчни модели, се признава в отчета за всеобхватния доход в зависимост от обстоятелствата и условията на съответната сделка, но не по-късно от момента, в който са налице обозрими данни на финансовите пазари.

Получените чрез оценъчни модели справедливи стойности, се коригират за отразяване на редица фактори и обстоятелства, които се съобразяват при сключване на дадена сделка и които не винаги могат да бъдат отчетени чрез оценъчния модел. Тези корекции отчитат кредитния риск, дилърски маржове, ликвиден риск и др. Ръководството счита, че тези корекции са необходими и релевантни за уместното представяне на справедливите стойности в отчета за финансовото състояние на Групата, така че максимално да се доближава до пазарна цена, която би била определена на пазарен принцип при сделка между несвързани лица.

Определянето на справедливите стойности се контролира от "Управление на пазарен, ликвиден риск и риск от финансови инвестиции" и е независимо от звената в Групата, които са пряко ангажирани с търговската и инвестиционна дейност. Специфичните контролни функции включват потвърждение на

приложените пазарни цени, преразглеждане на оценъчните модели, преглед и потвърждение на нови оценъчни модели.

Всички капиталови инструменти в Банков портфейл на банката са стратегически инвестиции, които са санкционирани с решения на съответните комитети и УС/НС.

Табл. 10 Балансова и справедлива стойност, а за борсовите инструменти – пазарната цена, когато тя съществено се различава от справедливата стойност

Капиталови инструменти по справедлива цена:	70 хил.лв.
Капиталови инструменти по цена на придобиване:	2,214 хил. лв

15. ЛИХВЕН РИСК В БАНКОВИЯ ПОРТФЕЙЛ

Поради спецификата на позициите извън Търговския портфейл на Групата, важно значение за управлението на лихвения риск е обхвата му - тоест всички лихвени рискове свързани с Активите, Пасивите и Задбалансовите позиции на Групата трябва да бъдат взети под внимание. За да се постигне това, в Групата е изградена вътрешна система за следене на експозициите. Изградената система обхваща всички балансови и задбалансови позиции, които са изложени на риска от промяната на лихвените нива. Резултатите, генерирани от системата за управление на лихвения риск на Банковия портфейл, служат за оценка на ефективното разпределение на икономическия капитал, което от своя страна гарантира активния мониторинг и управление на пазарния риск, на който е изложен Банковия портфейл.

Групата прилага комбинация от най-разпространените техники за измерване на риска от промяната в икономическата стойност на активите/пасивите си в резултат на промяна на лихвените нива. Техниките за мониторинг и управление на лихвения риск се базират основно на матуритетни таблици и таблици, отчитащи датите на следващите промени на лихвата в съответната валута, съобразно условията на пазара за инструментите с плаващи лихвени проценти. Като част от лимитната система, възможните отклонения са преобразувани в лимити. Матуритетните таблици, използвани за отчитане на експозицията към лихвен риск на Групата, представляват разпределение на лихвеночувствителни активи, пасиви и задбалансови позиции в предварително определени времеви интервали съобразно техния падеж (когато лихвата е фиксирана) или оставащото време до следващата промяна на лихвата (при плаваща лихва). Активите и пасивите, за които няма възможност да бъде определен падежа им (например депозити на виждане или спестовни сметки), се моделират на база репликационни матрици, като теглата в тях се бектестват на всеки 6 мес. и при нужда се оптимизират/рекалибрират. Анализ на лихвените дисбаланси в съчетание с дюрационни тегла за всеки времеви интервал представлява следващата фаза в управлението и мониторинга на лихвения риск на Банковия портфейл. Той успешно допълва останалите техники

използвани от Групата и е основна част от инструментариума за определяне, лимитиране и мониторинг на лихвения риск на Банковия портфейл.

Лихвеният риск в Банков Портфейл се остойностява посредством изчисление на стойността под риск (VaR). VaR стойностите и съществуващите лимити за тях са в основата на концепцията за прилагане на вътрешните модели за целите на оперативния риск мениджмънт и се калкулират ежедневно. Този вид лимит служи за регулиране експозицията на Групата към лихвени промени.

Табл. 11 Стойност на Лихвен VaR в Банков портфейл за 2013 г

В хил. лева (1 ден/99 %)	За 2013 година			
	Средна	Максимална	Минимална	Към 31 декември
Стойност под риск Лихвен Риск банковия портфейл	1,161	2,539	586	815

Табл. 12 Колебливост на дохода при прилагане на лихвени шокове (в двете посоки от +/- 200 b.p.),

	+200 базисни точки	-200 базисни точки
В '000 лв.	-23,532	16,938

В допълнение, в годишния отчет са оповестени анализ на чувствителността на финансовите активи и пасиви при допускания за едновременно нарастване или намаляване със 100 b.p. на всички криви на доходност и с 50 b.p. само кривите на доходност над 1 година.

16. ВЪТРЕШНО-РЕЙТИНГОВ ПОДХОД

Към 31 декември 2013 година Групата не прилага вътрешнорейтингов подход за изчисляване размера на рисково-претеглените активи за кредитен риск.

Разработена е и внедрена вътрешнорейтингова система, резултатите от която за момента се използват само за вътрешни цели.

17. ТЕХНИКИ ЗА РЕДУЦИРАНЕ НА КРЕДИТНИЯ РИСК

Групата използва редица политики и практики за редуциране на кредитния риск като най-традиционният начин за кредитна защита е приемане на обезпечения.

Групата приема правила за установяване на допустими класове обезпечения или кредитни защити.

За постигане на ефективно редуциране на кредитния риск, Групата:

- осигурява споразумения за кредитна защита, които са правно валидни и изпълними във всяка относима юрисдикция;
- предприема подходящи действия за осигуряване на ефективността на споразуменията за кредитна защита;
- разполага с процедури за ефективно управление и контрол на рисковете, произтичащи от действията по редуциране на кредитния риск и на очакваната загуба;
- извършва и цялостна оценка на кредитния риск на базисната експозиция при отчитане редуцирането на кредитния риск или на очакваната загуба;
- следи и контролира чрез подходящи писмени правила и процедури остатъчния риск, произтичащ от по-ниска ефективност от очакваната на използваните техники за редуциране на кредитния риск и на очакваната загуба.

Основните видове обезпечения, признати от Групата са:

- ипотека на недвижим имот;
- парични депозити;
- залог върху търговски активи, като например машини и съоръжения, инвентар и вземания;
- банкови гаранции;
- портфейлни гаранции, издадени от първокласни международни или национални институции;
- залог на финансови инструменти, като например дългови или капиталови ценни книжа

Към 31 декември 2013 година Групата не прилага балансово и задбалансово нетиране като техника за редуциране на кредитния риск.

При формирането на политиката за приемливите обезпечения, ръководството на Групата се ръководи от Груповата директива на Райфайзен Банк Интернешънъл за Оценка на обезпечения. Съгласно директивата, при определянето на размера на необходимите обезпечения за покриване на дадена рискова експозиция се вземат предвид само онези обезпечения, които са изрично изброени и които изпълняват следните изисквания:

- **Правна валидност**-Правната валидност на обезпечението (като това включва не само договора за учредяване на обезпечението, но и всички други необходими данни като индивидуализация, идентификация и регистрация) е надлежно документирана и Групата е предприела всички необходими

действия относно осигуряване валидността на договорите за обезпечение при приложимото законодателство.

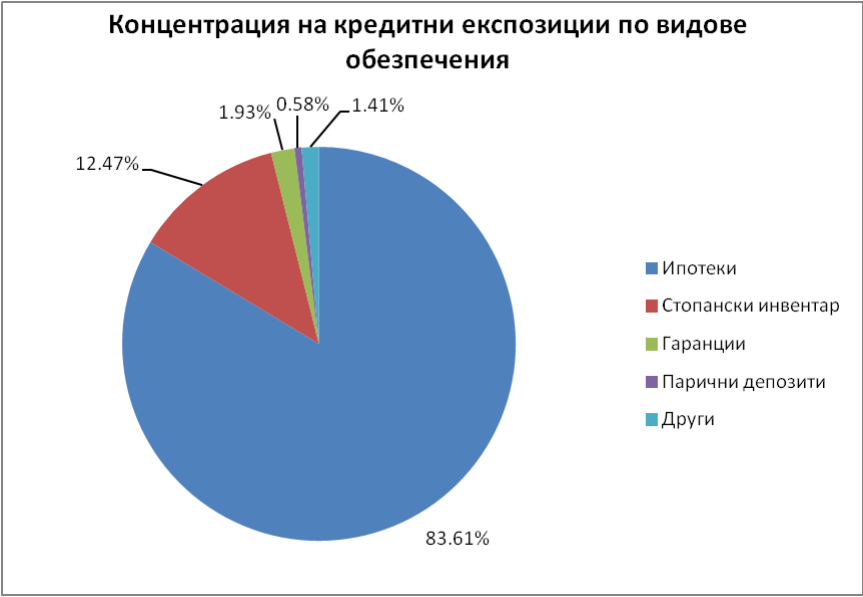
- **Стабилна вътрешно-присъща стойност на обезпечението**- Обезпечението има стабилна вътрешно-присъща стойност поне за времето до изтичането на договора за кредит и обезпечението периодично се инспектира и преоценява. Ако има понижаване на стойността, се предприемат подходящи мерки, за да се отрази незабавно това понижение и да се набави допълнително обезпечение, което да допълни изисквания от Групата процент на покритие при разрешаването на експозицията.
- **Реализируемост на обезпечението**- Обезпечението трябва да може да бъде реализирано в разумни срокове, което се удостоверява чрез исторически наблюдения за сроковете за възлагане и реализация на обезпечения съгласно законодателството в Република България.
- **Ниска корелация между стойността на обезпечението и кредитоспособността на длъжника**- Групата приема обезпечения, които имат ниска положителна корелация между кредитоспособността на длъжника и стойността на обезпечението, например Групата не признава като кредитна защита ценни книжа, емитирани от длъжника.

С цел придържането към по-консервативен подход при оценката на обезпеченията, Групата прилага минимално-допустими проценти на корекции в стойността, дефинирани за цялата Група Райфайзен Банк Интернешънъл. Целта на тези корекции е да компенсират евентуален риск от волатилност в цените на обезпеченията, както и други рискове, свързани с последващата реализация на обезпеченията.

От съществено значение *при защитата с гаранции* са видът на доставчика и условията, при които е сключен договорът за кредитна защита. Доставчикът трябва да бъде достатъчно надежден, а споразумението за защита – правно валидно във всички относими юрисдикции. По този начин се цели да се постигне подходящо ниво на сигурност на кредитната защита след отчитане на степента на признаване на защитата.

Групата няма открити експозиции в кредитни деривати или обезпечени с такива.

Групата следи за потенциална *концентрация на риск, произтичащ от използването на техники за редуциранена кредитния риск*, така че стратегията за тяхното използване да съответства на рисковия ѝ профил.



18. ВЪТРЕШЕН АНАЛИЗ НА АДЕКВАТНОСТТА НА КАПИТАЛА

Вътрешният анализ на адекватността на капитала представлява комплексен процес на преглед на рисковия профил на банката, на адекватността и пригодността на моделите за идентифициране и измерване на значимите рискове и адекватността на капитала на Групата да покрива тези рискове. За целта, в Групата се провежда качествен и количествен анализ на величината на рисковата експозиция.

Качественият анализ на величината на риска се осъществява посредством годишна анкета сред ръководителите на дирекции/отдели, които са ангажирани в управлението и контрола на риска, във финансовата и регулаторна отчетност, вътрешният контрол, контрола на законността и лоялността, законодателството и правните процедури, както и бизнес отделите. Целта на анкетата е да се идентифицират и градират по величина основните рискове, на които Групата е изложена.

Количественият анализ на рисковата експозиция се състои в прилагането на усъвършенствани статистически модели за конструиране на вероятностното разпределение на загубите и изчисляване на размера на неочакваните загуби при консервативен доверителен интервал за съществените категории рискове, установени в процеса на качествен анализ на риска.

Основните рискове, покрити от ВААК, методите за измерването им, начина на контрол и отчитане, са систематизирани в следващата схема:

	Кредитен	Пазарен	Лихвен (банков портфейл)	Ликвиден	Операционен	Риск от притежавано им-во	Риск от капиталови участия	Други рискове
Метод на измерване на икономическия капитал	Expected Shortfall, 99.95%	VaR 10d 99.95%		VaRisk, 1Y 99.95%	Модифициран Стандарт. Подход	Експертни фактори	Модифициран IRB подход	Рисков буфер 5% върху останалите рискове
Превантивен контрол	Value At Risk Limits, Sensitivity Limits, Stop Loss Limits, Stress Tests			Gap Limit, Stress Tests	Self-assessment			
Мониторинг и отчетност	Регулярна отчетност и мониторинг							
Последващ контрол	Ескалиране, Кризисни планове							
Организация	Централизираны функции по контрол и управление на риска							

18.1. Вътрешен капитал

Вътрешният капитал (наричан също и Вътрешна оценка на капитала) е количествено изражение на капитала, който банката може да ангажира за покриване на рискове и представлява **нетната стойност на собствения капитал** на Групата **плюс** номиналната стойност на всички **дългосрочни подчинени капиталови инструменти**, които са предоставени от второстепенни кредитори (и които не могат да бъдат предявени или конвертирани в друг инструмент от инвеститорите). Нетната стойност на собствения капитал е равна на балансовата стойност на собствения капитал плюс корекциите по справедливата стойност на текущите (но не и на очакваните) трансакции.

Вътрешният капитал се изчислява като сума от собствения капитал плюс годишната печалба/загуба, дългосрочния хибриден или допълнителен/подчинен капитал,

малцинствените участия и се приспадне отчетната стойност на нематериалните активи.

Провизии за загуби от обезценка	Очаквани загуби
Допълнителен и подчинен капитал	Нематериални активи
Хибриден капитал	
Консолидирана печалба	Вътрешен капитал
Малцинствени участия	
Консолидиран собствен капитал	
* Записан капитал	
* Капиталови резерви	
* Неразпределена печалба	

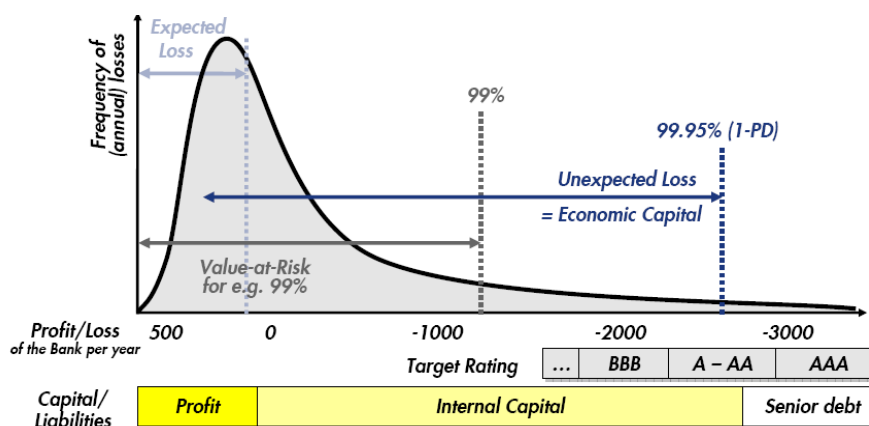
18.2. Икономически капитал

Икономическият капитал (наричан също и Вътрешна оценка на капиталовите потребности) представлява общата оценка на риска в Групата, изчислен с помощта на статистически методи. Времевият хоризонт, заложен при изчисляването на икономическия капитал, е една година, което отговаря на едногодишния период за оценка вероятността от неизпълнение на база на целевия рейтинг на Групата. Освен това този период съответства и на процеса по годишно планиране и бюджетиране, чрез който се изчислява и разпределя икономическият капитал. Въпреки това, за изчисляването на някои видове рискове се използват и други времеви хоризонти, които отговарят на особеностите на съответните пазари (например за позициите в търговския портфейл) или на периодите на планиране. Заложеният доверителен интервал за изчисляване на икономическия капитал е 99.95%, съответстващ на вероятността от неизпълнение при целевия рейтинг на Групата Райфайзен Банк Интернешънъл.

Стойността под риск (Value-at-Risk или VaR) е оценката за загубата, която включва очакваните и неочакваните загуби, за определен период. Загубите от кредитен риск могат да бъдат очаквани поради реалната възможност от настъпване на неизпълнение на кредитополучателите. Неочакваните загуби от кредитен риск възникват в резултат на необходимостта от допълнително директно отписване или поради увеличаване на сумата за провизиите по кредитните експозиции (която надвишава очакваните стойности). При поемането на пазарен риск обикновено се очаква положителен резултат, но неблагоприятни промени в рисковите фактори (например лихвени проценти, валутни курсове, цени на акции, волатилност и други) могат да повлияят негативно на портфейла от транзакции. Честотата и размера на щетите в резултат на неадекватни и недобре функциониращи вътрешни процеси, хора и системи или външни събития са измерител за неочакваните загуби, които възникват поради операционен риск.

Икономическият капитал е функция на VaR, тъй като той е равен на дела на неочакваните загуби, включени в стойността под риск (VaR). Очакваните загуби

директно намаляват разполагаемия рисков капитал и затова само неочакваните загуби трябва да бъдат покрити чрез заделяне на допълнителен капитал.



Стойност под риск (VaR) за оценка на Пазарния риск

Стойност под риск е оценка, базирана на статистически методи, за измерване на потенциалната загуба, която би реализирала Групата, при неблагоприятно изменения на пазарните условия. Тази стойност изразява максималната загуба, но само до определена степен на доверителност (99%). Това означава, че съществува все пак статистическа вероятност (1%), реализираната загуба да превиши очаквания размер. Моделът за изчисление на стойността под риск предполага известен период на задържане до закриване на рисковите позиции (1 ден). Предполага се също така, че измененията в пазарните условия през периода на задържане ще следват в известна степен изменения, които са регистрирани през изминали периоди.

Групата **използва хибриден подход в изчисляването на VaR**. Моделът на база историческа симулация се комбинира с параметричния модел за изчисляване на VaR като се вземат предвид и събития в резултат екстремни нива на рисковите фактори. Волатилността в пазарните фактори се претегля съобразно периода на проявление (волатилността за последните 20 работни дни се претегля с 80% при изчисляването на VaR, докато волатилността от последните две години получава 20 % тегло в модела).

Реалните резултати от прилагания модел се анализират текущо, с цел установяване валидността на използваните в изчисленията предположения и фактори.

Прилагането на този подход не би могло да предотврати реализирането на загуби извън определените лимити, но използването на хибридният подход за VaR в известна степен отчита екстремни движения в пазарните фактори и условия над очакваните.

Табл. 13 Стойност под риск за пазарен риск за 2013 г.

В хил. лева (1 ден/99 %)	За 2013 година			
	Средна	Максимална	Минимална	Към 31 декември
Стойност под риск в търговския портфейл	302	507	173	224
Стойност под риск в банковия портфейл	1475	3259	814	891
Обща стойност под риск (Диверсифициран)	1 666	3 421	913	1 046

18.3. Приложение на ВААК

Една от основните цели на управлението и контрола на риска в Групата е да осигури защитата на своите депозанти като едновременно с това гарантира, че Групата е в състояние да покрие поетите рискове и да генерира адекватна възвращаемост на капитала, вложен от нейните акционери. За да се осигури изпълнението на тези задачи, още на ниво Група Райфайзен Банк Интернешънъл са изградени унифицирани процеси за управление на риска, при които поетите рискове са съобразени със заделения рисков капитал и се гарантира съотношението поет риск/заделен капитал.

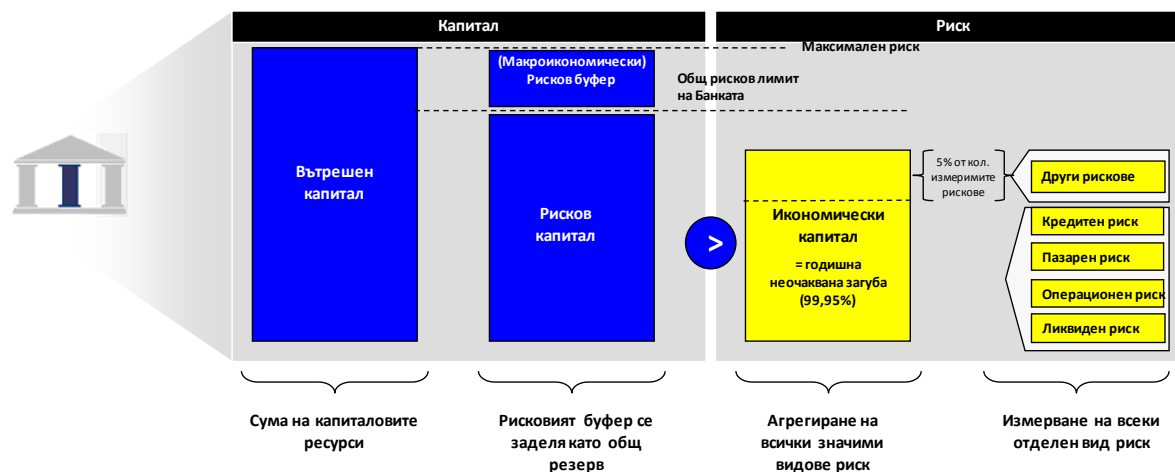
Посредством Вътрешния Анализ на Адекватността на Капитала (ВААК) се идентифицират различните видове риск, съпровождащи генерирането на приходи, и характерни за всяка оперираща на финансовия пазар банка.

Осигуряването на капиталовата адекватност на Групата по същество означава да се ограничат потенциалните загуби до определен допустим размер при зададена вероятност. Допустимият размер се определя в зависимост от заделения капитал за покриване на поетите рискове и от рисковия толеранс на Групата. Целта е да се създаде буфер, който да покрие евентуално настъпили загуби. За да може този подход да бъде приложен, е необходимо за отделните видове риск да се задели съответен размер капитал и общият риск да се ограничи до размера на заделения капитал.

Общият рисков потенциал е количествен измерител за степента на риск в операциите на Групата. Резултатната потенциална загуба зависи от консолидираната експозиция към риск, допустимия времеви хоризонт за акумулиране на загуби и доверителният интервал, до който реалните загуби не бива да надвишат граничната стойност. Всеки един рисков параметър, периодът на държане на рисковата експозиция и доверителният интервал са обект на стратегическо решение на Групата.

При подхода на целевия рейтинг размерът на вътрешния капитал се съпоставя с размера на икономическия капитал (неочакваните загуби при доверителен интервал от 99.95%). Съгласно принципа за защита на кредиторите,

вътрешният капитал се дефинира като онази част от капитала/пасивите, която не може да бъде претендирана от старшите облигационери.



Групата се стреми общият риск поет от нея (изразен чрез икономическия капитал) да е по-малък от наличния вътрешен капитал във всеки един момент.

19. ПОЛИТИКА И ПРАКТИКА ЗА ВЪЗНАГРАЖДЕНИЯТА

Управителният съвет на Групата одобрява Политика за възнагражденията, утвърдена от Надзорния съвет. Политиката се прилага за служителите на Групата, попадащи под надзора на консолидирана основа.

В изготвянето на Политиката участват служители от звената по Управление на човешките ресурси, Законосъобразност и лоялност, Вътрешен одит, Правно управление. Политиката за възнагражденията е съобразена с приложимите Директиви на Групата RZB International, част от която е Райфайзенбанк (България) ЕАД.

Политиката определя основните принципи за формиране на възнагражденията (постоянни и променливи) на всички служители, попадащи в приложното поле на Политиката. Тя е насочена към надеждното и ефективно управление на риска и не стимулира поемането на риск, който би довел до промяна в рисковия профил на Групата и би надхвърлил поносимите от Групата рискови нива. Политиката цели синхронизиране на интересите на служителите с дългосрочните интереси на Групата и с нейната бизнес-стратегия и предвижда мерки за избягване на конфликт на интереси.

Политиката разглежда възнаграждението като съвкупност от елементи с постоянен и с променлив характер, като последните са пряко обвързани с резултатите (количествени и качествени измерители) от дейността на Групата като цяло, на структурното звено и на служителя в различни конфигурации. Елементите на възнаграждението с променлив характер се управляват чрез бонусен пул, в който

се включват вариативните възнаграждения на всички служители, включително на висшия ръководен персонал.

Размерът и формирането на бонусния пул, както и отпускането на разсрочените/задържаните части от индивидуалните променливи възнаграждения на идентифицирания персонал по чл. 2, т.1, т.2 и т.4 от Наредба №4 на БНБ от 2010 г. за изискванията към възнагражденията в банките се определя в зависимост от годишните резултати по предварително определени показатели – Net profit after tax, Cost/Income ratio, Return on risk-adjusted capital, Riskweighted assets, Изпълнение на CET1 rationa ниво Група (Райфайзен Банк Интернешънъл), Изпълнение на CET1 rationa местно ниво.

Резултатите от дейността на се измерват и оценяват по предварително зададени показатели, обхващащи периоди по-дълги от 1 година, отчитащи икономическия цикъл и поетите рискове, както и цената на капитала и необходимата ликвидност.

Схемите за променливо възнаграждение отчитат индивидуалното и екипното представяне и задължително предвиждат възможност за нулево променливо възнаграждение, както и дефиниран максимален размер на индивидуалното променливо възнаграждение.

За служителите по чл. 2, т.1, т.2 и т.4 от Наредба №4 на БНБ от 2010 г. за изискванията към възнагражденията в банките променливата част от съвкупното/общото възнаграждение се разпределя в съотношение 50/50 за паричната и непаричната част. Изплащането на 40% (60% за лицата по чл. 10 от ЗКИ) от променливото възнаграждение (както за паричната, така и за непаричната част) се разсрочва за период от 3 години, а за лицата по чл.10 от ЗКИ – за период от 4 години.

Променливите възнаграждения, които подлежат на задържане могат да се отпускат (само след изтичане на съответните периоди – с продължителност 1 или 2 години) единствено в размери, позволяващи правилно прилагане на изискванията за отчитане на риска.

Обобщена количествена информация за възнагражденията по дейности за 2012 г. (в хил. лв.):

- Инвестиционно банкиране – 7793 хил.лв. От тях 706 хил.лв. - вариативно възнаграждение.
- Кредитна дейност – 28 832 хил.лв. От тях 2393 хил.лв. са вариативните възнаграждения.
- Управление на активи – 2010 хил.лв., от тях – 267 хил.лв. са вариативните възнаграждения
- Други – 24018 хил.лв.. От тях 1942 хил.лв.са вариативните възнаграждения.

Табл. 14 Обобщена количествена информация относно възнагражденията на лицата по чл.2, т. 1, т.2 и т.4 в хил. лв.:

	Видове дейности	Инвест. банкиране	Кредитна дейност	Управление на активи	Други
1	Общ брой на лицата по чл. 2 от Наредба № 4 на БНБ	13	13	3	22
2	Общ брой на висшия ръководен персонал				27
3	Общ брой на служителите, изпълняващи контролни функции				23
4	Обща сума на постоянните възнаграждения	964	859	187	1157
5	Обща сума на променливите възнаграждения	45	69	5	689
5	Обща сума на променливи възнаграждения в парични средства	45	69	5	94
5	Обща сума на променливи възнаграждения в акции и свързани с акции инструменти				595
5	Обща сума на променливи възнаграждения в други видове инструменти				
6	Обща сума на променливите възнаграждения, разсрочени през годината				613
6	Обща сума на разсрочени променливи възнаграждения в парични средства				54
6	Обща сума на разсрочени променливи възнаграждения в акции и свързани с акции инструменти				559
6	Обща сума разсрочени променливи възнаграждения в други видове инструменти				
7	Обща сума на целевата последваща корекция за риск, приложена през текущата година, за възнаграждения получени предходната година				
8	Общ брой на служителите, получили гарантирани променливи възнаграждения				
9	Обща сума на гарантираните плащания				
10	Общ брой на служителите, получили обезщетения, свързани с предсрочно прекратяване на договор				1
11	Обща сума на обезщетенията, свързани с предсрочно прекратяване на договор				294
12	Общ брой на служителите, получили облаги, свързани с пенсиониране,				
13	Обща сума на облагите, свързани с пенсиониране				

Моника Фюрнзин:

Изпълнителен директор

Евелина Милтенова:

Изпълнителен директор